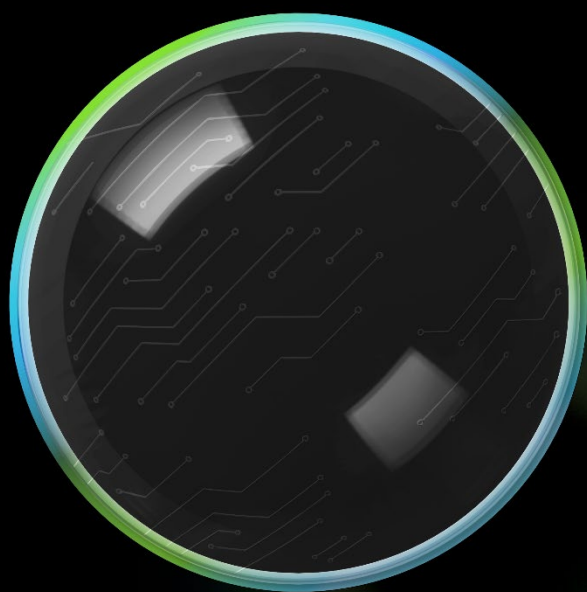


# Deloitte.



Rapport sur la transparence 2024

Deloitte Canada

27 septembre 2024



# Table des matières

Message de la direction	1
Le réseau Deloitte	2
Audit et Services-conseils en audit de Deloitte : notre engagement à servir l'intérêt public	7
Suivi externe et interne de la qualité	23
Indépendance, éthique et autres informations	26
Annexes	30
Annexe A   Cabinets d'audit de l'UE ou de l'EEE	31
Annexe B   Informations financières	33
Annexe C   Entités d'intérêt public	34

# Message de la direction



## Notre aspiration : devenir le chef de file incontesté en matière de qualité

La qualité est un élément essentiel, un incontournable pour servir nos clients, nos collectivités et l'intérêt public. Mais elle n'est pas le fruit du hasard. C'est le résultat de petits gestes en apparence anodins que nous posons chaque jour. La qualité est au rendez-vous lorsque nous mettons tout en œuvre pour atteindre l'excellence dans l'exécution de nos mandats. Le leadership en matière de qualité exige de la discipline, en plus de nécessiter des investissements, qui sont pour nous des priorités constantes. S'ils n'investissent pas dans le bien-être et la technologie au profit de leurs professionnels et de leurs processus, les acteurs ne peuvent pas garder une longueur d'avance – c'est aussi simple que cela.

Nous demeurons déterminés à être innovants, à investir considérablement dans la technologie et dans nos gens, et à mener le dialogue sur l'exécution de calibre mondial. Ensemble, ces mesures se traduisent par une qualité hors pair.

Le *Rapport sur la transparence de Deloitte Canada* publié en 2024 fournit des renseignements annuels sur notre gouvernance et notre structure, la surveillance interne et externe, et notre accent soutenu sur l'innovation et les technologies d'audit mondiales de Deloitte. Il conviendra de lire le présent rapport en parallèle avec le [Rapport sur la qualité de l'audit 2023-2024 : l'évolution de l'excellence](#) publié en février 2024.

Par notre appel à l'action, nous continuons de servir nos collectivités en mettant l'accent sur l'intérêt public et le bien-être de l'écosystème financier, et en offrant de la valeur à nos clients et à nos partenaires communautaires. Nous ne sommes satisfaits qu'à partir du moment où nous sommes le leader incontesté de la prestation de services dont le niveau de qualité est exemplaire.

Saisissons les occasions qui s'offrent à nous afin de renforcer notre culture axée sur la qualité et inspirer les autres à atteindre de nouveaux sommets. Nous maintenons notre engagement à dépasser vos attentes et à favoriser notre réussite mutuelle.

Cordialement,

A handwritten signature in black ink, appearing to read 'AV'.

Anthony Viel (AV)  
Leader de la direction  
Deloitte S.E.N.C.R.L./s.r.l

# Le réseau Deloitte

## Deloitte Canada : Structure juridique et propriété<sup>1</sup>

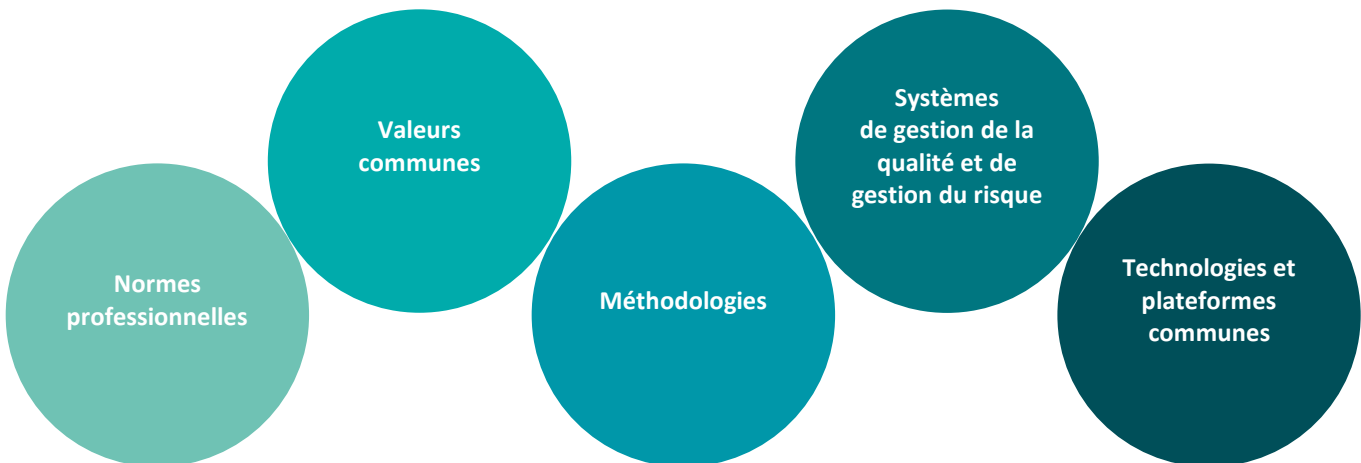
Deloitte S.E.N.C.R.L./s.r.l. fait partie du réseau Deloitte par l'intermédiaire de Deloitte Touche Tohmatsu Limited et est un cabinet membre de Deloitte Touche Tohmatsu Limited. Deloitte S.E.N.C.R.L./s.r.l. est désigné dans le présent rapport sous le nom de « Deloitte Canada » et détient des droits d'exercice l'autorisant à offrir des services professionnels au Canada sous l'appellation « Deloitte », qu'il étend aux entités Deloitte de son territoire, notamment Deloitte Canada. Deloitte Canada est autorisé à agir en tant qu'auditeur pour des clients au Canada.

Deloitte Canada est une société à responsabilité limitée constituée en vertu des lois de l'Ontario et détenue en propriété exclusive par des associés équité canadiens. Chaque associé participe activement aux activités de Deloitte Canada. Un Conseil d'administration élu et une équipe des leaders du service (ELS) assument la responsabilité de la gouvernance et le leadership de l'organisation dans son ensemble.

## Description du réseau

### Le réseau Deloitte

Le réseau Deloitte (aussi appelé l'organisation Deloitte), ou DTTL, est un réseau mondial intégré de cabinets membres de DTTL qui, avec leurs entités liées respectives, sont présents dans plus de 150 pays et territoires. Ces cabinets membres distincts et indépendants exercent leurs activités sous un même nom.



## Deloitte Touche Tohmatsu Limited (DTTL ou Deloitte mondial)

Deloitte Touche Tohmatsu Limited est une société fermée à responsabilité limitée par garanties constituée en Angleterre et au pays de Galles. DTTL joue un rôle de coordination pour l'ensemble de ses cabinets membres et de leurs entités liées respectives en mettant en place des politiques et des protocoles dans le but de garantir un niveau toujours élevé de qualité, de respect de la déontologie et de service dans l'ensemble du réseau Deloitte. DTTL n'offre aucun service aux clients ni ne dirige, gère, contrôle ou détient aucun intérêt dans ses cabinets membres ou dans leurs entités liées respectives.

<sup>1</sup> Dans ce rapport, les termes « Deloitte », « nous », « notre » et « nos » désignent une ou plusieurs entités de Deloitte Touche Tohmatsu Limited (DTTL), son réseau mondial de

cabinets membres et leurs entités liées. Pour en savoir davantage sur le réseau Deloitte, voir la page 3 ou [About the network \(deloitte.com\)](https://www.deloitte.com) (en anglais seulement).

« Deloitte » est la marque sous laquelle quelque 460 000 professionnels spécialisés en poste dans des cabinets membres indépendants (ou leurs entités liées respectives) du monde entier collaborent pour fournir des services dans les domaines de l'audit et des services-conseils en audit, de la consultation, des conseils financiers, des conseils en gestion des risques, de la fiscalité et d'autres services connexes à une clientèle donnée. Ces cabinets membres font partie de DTTL. DTTL, les cabinets membres et chacune de leurs entités liées respectives forment l'« organisation de Deloitte ». Chaque cabinet membre de DTTL ou ses entités liées fournissent des services dans des secteurs géographiques donnés, et sont assujettis aux lois et à la réglementation professionnelle du ou des pays dans lesquels ils exercent leurs activités. Chaque cabinet membre de DTTL a une structure différente établie en fonction des lois, règlements, usages et autres facteurs propres aux pays et peut fournir des services professionnels sur son territoire respectif par l'entremise d'entités liées. Ce ne sont pas tous les cabinets membres de DTTL ou leurs entités liées qui fournissent la gamme complète de services, et certains services pourraient ne pas être offerts aux clients d'audit et de services-conseils en audit selon la réglementation qui s'applique aux cabinets d'audit. DTTL ainsi que chacun de ses cabinets membres et chacune des entités liées de ceux-ci constituent des entités juridiques distinctes et indépendantes, qui n'ont aucune obligation envers des tiers, et qui sont responsables uniquement de leurs propres actes et omissions et non de ceux des autres. L'organisation de Deloitte est un réseau mondial de cabinets indépendants et non pas une société ni un seul et même cabinet. DTTL n'offre aucun service aux clients.

### Gouvernance de Deloitte Canada : le leadership à l'œuvre

Deloitte Canada est dirigé par un président du Conseil élu ainsi qu'un leader de la direction élu. Le président du Conseil (qui est indépendant du leader de la direction) dirige le Conseil d'administration (le « Conseil ») dans l'exercice de ses fonctions de surveillance et de gouvernance de tous les aspects liés aux pratiques, aux activités et aux affaires du Cabinet, conformément aux règlements de ce dernier.

Le Conseil d'administration de Deloitte Canada et l'équipe des leaders du service sont responsables de la gouvernance et de la supervision, respectivement, du service Audit et Services-conseils en audit (A&SCA) ainsi que de l'environnement de contrôle connexe. Leurs responsabilités consistent plus précisément à approuver la stratégie d'affaires du service A&SCA, l'admission et la rémunération des associés ainsi que les aspects financiers des plans d'affaires. Le leader de la direction est responsable de la direction et de la gestion des activités du Cabinet, et a le pouvoir de nommer une équipe de la haute direction et l'équipe des leaders du service qui est ensuite approuvée par le Conseil.

Le Conseil d'administration de Deloitte Canada se compose de 16 membres, soit le président et le leader de la direction ainsi que 14 membres élus; de plus, 3 administrateurs indépendants et 1 observateur provenant d'un autre cabinet membre participent aux réunions du Conseil d'administration et des comités du Conseil. Tous les deux ans, la moitié des membres du Conseil d'administration (soit sept sièges) sont élus pour un mandat de quatre ans. Le Conseil nomme un Comité de nomination indépendant qui est chargé d'administrer le processus d'élection au nom de la société et de dresser une liste de sept candidats qui seront élus membres du Conseil. Au moment d'établir la liste des candidats, le Comité de nomination est tenu de prendre en compte la diversité du

Conseil, notamment en ce qui a trait à la représentation des divers services et fonctions, des régions, des genres et d'autres caractéristiques, et la combinaison appropriée de compétences requises pour assurer la gouvernance efficace de notre Cabinet. Cette liste est présentée au Conseil aux fins d'approbation, après quoi elle est présentée aux associés équité aux fins de ratification. Les membres du Conseil peuvent y siéger pendant un maximum de huit ans.

Susan Bennett, associée directrice, Audit et Services-conseils en audit, est nommée par le leader de la direction. L'associée directrice, Audit et Services-conseils en audit, et les membres de la haute direction d'Audit et Services-conseils en audit sont responsables d'élaborer et de mettre en place la stratégie du service Audit et Services-conseils en audit ainsi que les politiques et procédures connexes. La stratégie de Deloitte Canada est alignée sur l'orientation stratégique globale établie pour le réseau de Deloitte.

Par ailleurs, le groupe de travail sur la qualité de l'audit permet au Conseil d'administration de régir activement l'approche du Cabinet en matière de qualité de l'audit, y compris la gestion des questions et des processus liés à la qualité de l'audit afin de préserver et d'améliorer celle-ci. Il est composé de membres du Conseil d'administration, dont la plupart sont des auditeurs et d'anciens auditeurs. Ce groupe de travail sur la qualité de l'audit passe périodiquement en revue les pratiques et les processus mis en place par la direction du Cabinet et du service Audit et Services-conseils en audit, et la façon dont les activités visant à assurer la qualité de l'audit sont mises en œuvre et exécutées, y compris la Norme canadienne de gestion de la qualité 1 (NCGQ 1) et les événements futurs qui pourraient influencer sur la qualité de l'audit.

Voici les noms des membres du Conseil d'administration, de l'équipe des leaders du service, et du Conseil des associés et du service de Deloitte Canada :

<b>Deloitte Canada et Chili – Conseil d'administration</b>
Duncan Sinclair*, président
Anthony Viel (AV), leader de la direction
Yaprak Baltacioglu, administrateur indépendant
Raj Bhogal*, Alberta, Audit et Services-conseils en audit
Linda Blair*, Ontario, Technologie et Transformation
Jason Downing, membre d'office
Christian Racicot, administrateur indépendant
Anne-Marie Éthier, Québec et région de la Capitale nationale, Audit et Services-conseils en audit
Kevvie Fowler, Ontario, Technologie et Transformation
Fernando Gaziano Perales, Chili, Stratégie, Gestion des risques et Opérations
Jonathan Goodman, Ontario, Stratégie, Gestion des risques et Opérations
Karen Higgins*, Ontario, Audit et Services-conseils en audit
Roberta Jamieson, administratrice indépendante
Fatima Laher, Ontario, Fiscalité et Services juridiques
Ivor Luk, Colombie-Britannique, Stratégie, Gestion des risques et Opérations
Chris Lynch, Ontario, Stratégie, Gestion des risques et Opérations
Charles Perron*, Québec et région de la Capitale nationale, Technologie et Transformation
Marc Perron, Québec et région de la Capitale nationale, Audit et Services-conseils en audit
Samantha Welscheid, Québec et région de la Capitale nationale, Audit et Services-conseils en audit
<b>* Également membres du groupe de travail sur la qualité de l'audit</b>

<b>Deloitte Canada et Chili – équipe des leaders du service (ELS)</b>
Anthony Viel (AV), leader de la direction
Bev Pao, leader du bureau de direction
Philippe Bélair, leader de l'exploitation
Georgina Black, agente de croissance
Cheryl Manuel, agente des relations
Pascal Ocean, leader, Culture et gens
Nicole Torgrimson, leader commerciale
Blaine Woodcock, leader, Stratégie et transformation
<b>Deloitte Canada et Chili – Conseil des associés et du service</b>
Anthony Viel (AV), leader de la direction
Bev Pao, leader du bureau de direction
Philippe Bélair, leader de l'exploitation
Georgina Black, agente de croissance

Cheryl Manuel, agent des relations
Pascal Ocean, leader, Culture et gens
Nicole Torgrimson, leader commerciale
Blaine Woodcock, leader, Stratégie et transformation
Joe Arumainayagam, associé directeur, Technologie et Transformation
Susan Bennett, associée directrice, Audit et Services-conseils en audit
Christian Duran, Chili et vice-président, représentant du CPS
James Gordon, associé directeur, Services gouvernementaux et publics
Mark Jamrozinski, associé directeur, Capital-investissement
Jennifer Lee, vice-présidente, représentante du CPS
Jeff Lyons, vice-président, représentant du CPS
Brian McKenna, chef de la gestion des risques
Carine Michel, associée directrice, Consommation
Geneviève Provost, associée directrice, Fiscalité et Services juridiques
Sarah Qadeer, directrice des affaires juridiques
Raman Rai, associée directrice, Services financiers
Jenny Sheeran-Izenor, leader des finances
Dejan Slokar, agent des écosystèmes et de l'alliance
Peter Sozou, associé directeur, Stratégie, Gestion des risques et Opérations
Andrew Swart, associé directeur, Énergie, ressources et produits industriels
Michael Tang, associé directeur, Technologies, médias et télécommunications
Karen Werger, vice-présidente, représentante du CPS
Erick Vandeweghe, associé directeur, coentreprise Exécution d'avant-garde

Les leaders du service Audit et Services-conseils en audit de Deloitte Canada participent aux travaux des groupes du réseau Deloitte, qui, en plus d'établir les normes de qualité et de superviser leur application, sont à l'origine de nombreux projets en matière de qualité de l'audit :

<b>Deloitte Canada – participation des groupes du réseau</b>	
Comité de gestion mondial d'Audit et Services-conseils en audit (GAAMC)	Ce comité appuie la réalisation de la stratégie mondiale du service A&SCA de Deloitte.
Équipe de direction mondiale du service Audit et Services-conseils en audit (Global Audit & Assurance Executive – GAEE)	Cette équipe établit la stratégie mondiale d'A&SCA et la met à exécution dans les cabinets membres de D TTL.
Équipe de direction mondiale de la gestion des risques et de la qualité, Audit et Services-conseils en audit (Global Audit &	Cette équipe établit la stratégie mondiale de surveillance de la gestion des risques et de la qualité du service A&SCA et la met à exécution dans les cabinets membres.

## Deloitte Canada – participation des groupes du réseau

Assurance Quality & Risk Executive – GAAQRE)	
Équipe de direction mondiale de l'apprentissage, Audit et Services-conseils en audit (GAALEx – Global Audit & Assurance Learning Executive)	Cette équipe de direction recommande l'orientation des activités mondiales d'apprentissage de l'audit et approuve le programme mondial d'apprentissage technique de l'audit et de la comptabilité.
Suivi et mesures correctives de Deloitte mondial	Les activités d'évaluation et de suivi de la qualité en audit réalisées dans le cadre du programme assurent l'amélioration continue à l'échelle du réseau de Deloitte.
Équipe de leadership mondial des IFRS (Global IFRS Leadership Team – GILT)	L'équipe de leadership mondial des normes IFRS compte sur l'aide de neuf centres d'excellence IFRS pour répondre de façon rapide et conséquente aux questions techniques posées par les professionnels de l'audit au sujet des normes IFRS.
Groupe consultatif mondial sur la méthodologie (Global Methodology Advisory Group) et groupes de travail connexes	Le groupe établit les lignes directrices et les méthodes d'audit mondiales.
Groupe de travail sur la norme ISQM1 (International Standard of Quality Management)	Le mandat de ce groupe de travail consiste à créer des ressources mondiales et des outils à l'échelle mondiale que le réseau utilise pour appliquer la norme ISQM 1, notamment pour exploiter notre solution technologique mondiale de gestion de la qualité. Ce groupe de travail collabore aussi avec des responsables de processus ou d'autres parties importantes afin d'apporter des correctifs à certains aspects pour lesquels des améliorations s'imposent et de communiquer des pratiques exemplaires à l'échelle mondiale.
Direction mondiale du groupe Opérations d'A&SCA	Rencontre avec les dirigeants des groupes Opérations d'A&SCA des cabinets membres pour discuter de la stratégie opérationnelle mondiale, ainsi que des plans et du rendement des cabinets membres.
Direction mondiale de Deloitte Sociétés privées	Rencontre avec les dirigeants mondiaux de Deloitte Sociétés privées pour discuter de la stratégie mondiale.
Direction mondiale du groupe Talents d'A&SCA (GAATE)	Rencontre avec les dirigeants mondiaux d'A&SCA pour discuter de la stratégie mondiale en matière de talents.

## Notre raison d'être et notre engagement : inspirer confiance

Chez Deloitte Canada, notre raison d'être est d'avoir une influence marquante qui dépasse les attentes. Pour le service Audit et Services-conseils en audit, cela signifie faire évoluer constamment les processus d'audit et de services-conseils en audit, tirer parti d'une technologie de pointe et faire appel à une grande diversité de compétences, de connaissances et d'expérience pour offrir des services de qualité supérieure. Nous tirons une grande fierté du travail que nous accomplissons pour susciter la confiance dans les marchés financiers et avons la volonté de relever inlassablement les normes de qualité et de toujours faire preuve d'intégrité, d'indépendance et de transparence. Nous acquérons continuellement de nouvelles compétences nécessaires à l'exécution de missions d'audit et de certification de qualité supérieure et à la conduite d'autres missions de certification, et contribuons activement à façonner l'avenir de la profession d'auditeur.

Pour obtenir d'autres renseignements, veuillez consulter [Deloitte Global Purpose](#) (en anglais seulement).



# Audit et Services-conseils en audit de Deloitte : notre engagement à servir l'intérêt public

## Accent sur la qualité

L'engagement de Deloitte à l'égard de la qualité se manifeste dans tout ce que nous faisons. L'audit indépendant est au cœur de l'écosystème de présentation de l'information, et vise à rehausser la confiance des investisseurs et des autres parties prenantes, ainsi qu'à favoriser le fonctionnement efficace des marchés financiers. Deloitte est pleinement conscient de son obligation d'assurer la prestation de services d'audit et de certification à la hauteur des défis et de la complexité de l'environnement actuel tout en respectant des normes professionnelles et réglementaires. Pour que l'écosystème de présentation de l'information des sociétés fonctionne comme prévu, il est crucial que l'auditeur s'acquitte efficacement de ses fonctions.

Deloitte est déterminé à ne pas se contenter de respecter les exigences réglementaires et de répondre aux attentes. Deloitte vise à dépasser les résultats escomptés pour incarner la norme d'excellence de la profession. Conformément à cet objectif, notre engagement à l'égard de la qualité est non équivoque.

## Équipe de direction mondiale de Deloitte

L'équipe de direction mondiale du service Audit et Services-conseils en audit de Deloitte, qui comprend les leaders d'Audit et Services-conseils en audit des grands cabinets membres, relève de Jean-Marc Mickeler, leader mondial du service A&SCA de Deloitte, dont les responsabilités consistent à collaborer avec les cabinets membres pour élaborer et exécuter la stratégie mondiale du service A&SCA de Deloitte en donnant priorité à ce qui suit :

- piloter de grands projets et faire appliquer les lignes directrices sur la qualité de l'audit dans l'ensemble du réseau Deloitte pour obtenir des résultats de qualité;
- diriger des initiatives transformatrices afin d'exécuter des missions innovatrices d'audit et de certification afin de répondre aux besoins en évolution des parties prenantes.

## Les relations que nous cultivons

Dans le cadre de l'engagement du service A&SCA de Deloitte à appuyer les marchés financiers, nous nous concentrons sur l'engagement auprès d'entités dans le but de servir l'intérêt public et pour lequel nous disposons des capacités nécessaires à

la réalisation de travaux de qualité, en toute impartialité et dans le respect des normes professionnelles, des lois et des règlements applicables, y compris en matière de déontologie et d'indépendance.

Le principe des relations que nous cultivons représente un aspect fondamental et crucial de la stratégie du service Audit et Services-conseils en audit et des valeurs communes qui guident notre comportement à l'échelle mondiale pour ouvrir la voie, servir avec intégrité, prendre soin les uns des autres, favoriser l'inclusion et collaborer afin d'avoir une influence mesurable. Le principe des relations que nous cultivons repose sur l'énoncé en matière de tolérance au risque lié au portefeuille d'A&SCA. L'énoncé en matière de tolérance au risque peut être utilisé comme outil afin de promouvoir un débat de fond sur les risques et comme base sur laquelle s'appuyer pour débattre des décisions concernant l'acceptation et le maintien des missions et les remettre en question adéquatement et d'une manière crédible. Cet énoncé, dont le libellé est indiqué ci-après, donne le ton à notre culture du risque et vise à assurer l'uniformité à l'échelle mondiale du processus décisionnel régissant l'acceptation et le maintien des missions :

La tolérance au risque du portefeuille d'A&SCA de Deloitte sous-tend le programme fondé sur notre raison d'être et renforce nos principes de conduite professionnelle, qui font état des normes auxquelles nous devons nous conformer, où que nous habitons et travaillions dans le monde, pour édifier et conserver une société durable pour les générations d'aujourd'hui et de demain.

Conformément à notre engagement envers notre raison d'être et à notre volonté d'agir dans l'intérêt public, nous savons bien que l'exercice de nos activités nous expose nécessairement à un certain degré de risque. Pour être en mesure de fournir des services d'audit et de services-conseils en audit de grande qualité, nous identifions et gérons de manière proactive les risques grâce à nos processus, à nos politiques et à nos procédures en matière de gestion de la qualité afin de prendre des décisions éclairées qui cadrent avec notre stratégie et nos valeurs.

Nous aspirons à maintenir une clientèle qui cadre avec nos valeurs communes, qui respecte nos gens, qui reconnaît les enjeux émergents et les responsabilités sociétales, et qui s'engage à faire preuve de transparence envers les parties prenantes œuvrant dans le domaine de la présentation de l'information des sociétés. Nous nous efforçons d'exclure de notre portefeuille de comptes les clients qui manquent d'intégrité, se livrent à des activités illégales, ne respectent pas l'authenticité de la comptabilité et de la présentation de l'information financière ou sont réticents à mettre en place et à maintenir des contrôles internes adéquats et des processus connexes.

Deloitte Canada a mis en place des lignes directrices et des procédures détaillées qui encadrent l'acceptation des éventuels clients, la poursuite de missions en cours et l'évaluation des risques liés aux missions. Ces politiques et procédures sont conçues afin que Deloitte Canada n'accepte ou ne poursuive que les missions pour lesquelles le Cabinet :

- a les compétences et les moyens nécessaires, y compris le temps et les ressources;
- peut respecter toutes les normes professionnelles, les lois et la réglementation pertinentes, notamment celles qui régissent la déontologie, l'indépendance ainsi que les évaluations des conflits d'intérêts qui s'y rapportent;
- évalue l'intégrité de l'équipe de direction du client et son alignement sur nos valeurs communes.

#### Des cabinets membres moins nombreux et plus forts

En tant que cabinet d'audit inscrit et réglementé à l'échelle locale au Canada, nous exerçons un pouvoir décisionnel concernant les questions de réglementation et les obligations professionnelles, et assumons la responsabilité ultime de l'exécution des services d'audit et de certification conformément aux normes professionnelles et aux lois et règlements locaux. Il incombe à Deloitte Canada de maintenir et de faire fonctionner un système efficace de gestion de la qualité pour soutenir la réalisation de missions d'audit et de certification de grande qualité. En tant que cabinet membre du réseau Deloitte, nous travaillons en étroite collaboration avec d'autres cabinets membres et bénéficions d'une surveillance accrue de la qualité, de la gestion des risques et des activités de suivi. Cette structure permet des investissements communs dans l'innovation et les ressources, ainsi que l'échange de pratiques exemplaires dans l'ensemble du réseau, ce qui favorise la normalisation et l'uniformité à l'échelle du service Audit et Services-conseils en audit et contribue à nos aspirations collectives d'amélioration continue de la qualité.



L'engagement de nos gens à faire preuve d'intégrité, à servir l'intérêt public et à exécuter des services-conseils en audit de grande qualité dans les domaines qui importent le plus pour nos parties prenantes est au cœur de tout ce que nous entreprenons.

Notre engagement indéfectible envers la qualité nous permet de maintenir notre position de leader en matière de qualité. Nous misons constamment sur l'excellence de nos gens, de nos processus et de nos technologies. Chacune de ces composantes de base nous aide à matérialiser notre vision d'un avenir meilleur et à avoir une influence marquante qui dépasse les attentes.

Ça ressemble à quoi? À une pratique de l'audit et de la certification en évolution constante qui met à profit les esprits brillants, les solides processus et les technologies de calibre international de notre organisation mondiale et s'appuie sur de nombreuses années d'expérience. Nous assurons la prestation de services de grande qualité et efficaces, qui renforcent notre intégrité, suscitent la confiance et stimulent la création de valeur en donnant priorité à ce qui importe vraiment.

La stratégie de transformation et de changement d'Audit et Services-conseils en audit est axée sur les résultats suivants :

Assurer la transformation et l'habilitation technologique de l'exécution d'A&SCA pour exploiter le pouvoir de l'innovation	Assurer l'évolution constante des produits d'A&SCA de Deloitte pour répondre aux futurs besoins des parties prenantes
Transformer l'expérience en matière de talents, notamment grâce à l'utilisation de modèles de prestation de services étendus	Soutenir nos gens au fil des transformations et des changements de façon uniforme dans le monde entier

### Assurer l'excellence par la transformation des processus, des gens et de la technologie<sup>2</sup>

La manière Deloitte place la normalisation, l'uniformité et l'efficacité au cœur de la façon dont nous exécutons nos missions afin d'en assurer la qualité : l'automatisation améliore les tâches routinières et l'analytique soutient la réalisation des audits, permettant de produire des données plus approfondies et plus pertinentes. Par conséquent, nous améliorons la qualité des services que nous offrons tout en créant une expérience talent plus enrichissante pour nos gens et nos clients.

Dans un monde en évolution, caractérisé par la rapidité des changements, l'innovation et l'habilitation technologiques sont des exigences du marché. Il en va de même pour la profession. En effet, la complexité de l'environnement d'affaires actuel requiert que les services d'audit et de certification que nous offrons soient dynamiques, multidimensionnels et utiles. Il y a une demande pour de l'information pertinente, en temps réel, et nous faisons évoluer ces services d'audit et de certification parce que les clients de Deloitte innovent dans la conduite de leurs affaires et leurs processus. Mettant à profit la technologie et les données, Deloitte émet des points de vue plus approfondis afin de rendre ses services plus uniformes, transparents et utiles pour les parties prenantes.

Deloitte s'engage à continuer d'investir dans les technologies émergentes et à encourager la pluralité des idées, afin d'ouvrir la voie à des audits de qualité supérieure, à des observations judicieuses ainsi qu'à la création de valeur pour nos clients et les marchés. Les plateformes d'audit à l'échelle mondiale de Deloitte, Deloitte Omnia et Deloitte Levvia, attestent de notre engagement à réaliser des missions numériques de grande qualité, de toutes les tailles et de tous les niveaux de complexité. Deloitte Omnia est notre plateforme d'audit de bout en bout et infonuagique que nous utilisons pour les missions d'envergure, notamment celles d'entités inscrites en bourse, tandis que Deloitte Levvia offre aux petites entités peu complexes une expérience d'audit numérique rationalisée et adaptable. L'amélioration continue et le déploiement mondial de ces deux plateformes vont bon train et se poursuivent au fil de l'intégration d'autres innovations afin de procurer une expérience distincte aux clients et aux auditeurs.

<sup>2</sup> Pour obtenir d'autres renseignements sur l'innovation en audit chez Deloitte, veuillez consulter le [Global Impact Report](#) de Deloitte et les pages sur [l'innovation en audit](#) et [Audit & Assurance: the Deloitte way](#) (en anglais seulement) à l'adresse [Deloitte.com](#).

### Stratégie d'A&SCA de Deloitte en matière d'IA générative

Le service A&SCA de Deloitte continue à investir dans l'innovation en intelligence artificielle; aussi, nous avons déjà réalisé des progrès importants dans la transformation de l'exécution de notre travail grâce aux technologies innovantes, à l'aide d'outils numériques tels que Deloitte Omnia et Deloitte Levvia. Nous nous concentrons sur l'utilisation éthique et responsable de l'IA générative pour les clients et nos gens :

- Au sein des entités que nous auditons, nous évaluons l'incidence de l'application de l'IA à l'information financière et aux autres informations à fournir, ainsi que l'évaluation des risques liés à l'IA par l'entité et sa réponse à ces risques (y compris les contrôles internes connexes). Nous nous attendons à ce que les entreprises commencent à adopter l'IA et à l'intégrer à leurs processus d'affaires, et nous serons prêts à prendre en compte les répercussions pertinentes pour les processus d'information financière.
- Nous évaluons les façons dont nous pouvons utiliser l'IA générative dans le cadre de nos audits et continuons de concentrer nos efforts sur l'exploitation du pouvoir des technologies cognitives sur nos plateformes Deloitte Omnia et Deloitte Levvia. Aujourd'hui, nous faisons appel à des solutions primées comme DocumentAI, et de nombreuses applications fondées sur l'IA générative seront bientôt intégrées à nos plateformes. Nous croyons que, dans le futur, l'IA générative aidera davantage nos auditeurs à réaliser des audits de grande qualité, notamment pour détecter les risques, cerner les problèmes potentiels et automatiser certains processus. Cela dit, l'esprit critique et les compétences sur lesquels nous comptons aujourd'hui en tant qu'auditeurs demeureront essentiels pour assurer l'utilisation et l'évaluation responsables de l'IA, particulièrement l'IA générative.
- Enfin, nous investissons massivement dans l'apprentissage et le perfectionnement des professionnels d'A&SCA de Deloitte afin de les aider à se familiariser avec l'incidence de l'IA générative, ses risques, ses limites et les attentes à l'égard de son utilisation efficace dans le cadre de leurs missions.

### Information en matière de durabilité<sup>3</sup>

Les fondements des affaires évoluent rapidement, et la résilience à long terme et la capacité de créer une valeur durable sont directement liées à l'alignement sur les valeurs et les attentes de la société. Les intervenants du marché et d'autres parties prenantes réclament un éclairage meilleur sur la manière dont les organisations créent une valeur d'entreprise, la protègent et la bonifient avec le temps, et exigent une transparence plus grande à l'égard des répercussions des changements climatiques, des facteurs environnementaux, sociaux et de gouvernance (ESG), et des

dépendances du modèle et de la stratégie d'affaires d'une entreprise.

Plus précisément, Deloitte reconnaît que les changements climatiques présentent un risque pour la stabilité financière et ont une incidence sur les entreprises de nombreux secteurs compte tenu des attentes accrues de diverses parties prenantes à l'égard de la communication et de la présentation de l'information. La démarche d'audit de Deloitte vise à promouvoir la prise en compte cohérente et appropriée des risques et possibilités liés aux changements climatiques pour assurer une compréhension plus approfondie de l'incidence potentielle des changements climatiques sur les états financiers à des fins d'évaluation, et pour permettre de tirer des conclusions bien documentées. Nous continuons d'insister sur l'importance de cette démarche en offrant des formations, des conseils et d'autres ressources à nos gens.

Le passage de la présentation de l'information financière traditionnelle à une présentation élargie de l'information des sociétés est bien entamé, alors que d'importantes activités de normalisation amènent les entreprises à se préparer à des obligations d'information nouvelles ou améliorées. Publiées par le Conseil des normes internationales d'information sur la durabilité (ISSB), les normes IFRS d'information sur la durabilité créent une base de référence mondiale pour la présentation de l'information sur la durabilité. D'autres territoires ont adopté leurs propres exigences en matière de présentation de l'information, notamment la directive sur la publication d'informations en matière de durabilité par les sociétés de l'UE (CSRD), qui rend obligatoire la présentation d'informations conformément aux normes européennes d'information en matière de durabilité (ESRS) et a une portée extraterritoriale importante, ainsi que la règle de la SEC des États-Unis sur la présentation d'informations liées aux changements climatiques, qui exige que les entités inscrites communiquent des informations sur les risques liés aux changements climatiques. Un ardent défenseur de la présentation améliorée d'informations sur la durabilité, Deloitte reconnaît le rôle important qu'il joue pour faire connaître ces nouvelles exigences grâce à la mobilisation active des parties prenantes.

<sup>3</sup> Pour en savoir plus sur les mesures prises par Deloitte à l'égard de l'information sur la durabilité, consultez le [Global Impact Report](#) (en anglais seulement).

Les normes et les exigences réglementaires sur l'information d'entreprise visent à assurer une meilleure cohésion entre la présentation de l'information financière et non financière, et à aider les utilisateurs des informations communiquées par les sociétés à mieux comprendre et comparer les renseignements au sujet des entités. Pour être efficaces, ces normes doivent permettre une présentation de l'information des sociétés qui est comparable, fondée sur une base de référence internationale, et complétée par des considérations locales, le cas échéant. Étant donné la nature exhaustive de certaines exigences relatives à la présentation d'informations en matière de durabilité et du rythme auquel elles sont adoptées, le marché a besoin de directives et d'interprétations supplémentaires pour soutenir à la fois les préparateurs et les utilisateurs de l'information. À mesure que ces normes sont intégrées à la réglementation partout dans le monde, il en va de même pour les mécanismes connexes d'application, de surveillance, de gouvernance, de contrôle, de certification et de formation. Une collaboration entre tous les membres de l'écosystème d'information en matière de durabilité, dont les organismes de normalisation, les décideurs et les organismes de réglementation, est nécessaire pour limiter la fragmentation au profit d'informations uniformes et comparables.

L'évolution des activités de normalisation et de réglementation montre clairement que l'information communiquée dans les rapports financiers et celle fournie dans les rapports sur la durabilité sont, ensemble, essentielles pour éclairer les parties prenantes sur la valeur des entités. Par conséquent, l'on exige de plus en plus que les entreprises intègrent les considérations liées aux changements climatiques et les autres facteurs ESG dans les politiques et les procédures de contrôles internes de manière à renforcer la maturité des systèmes, des processus et de la gouvernance en ce qui concerne l'information relative au climat et aux autres enjeux ESG. Les responsables de la gouvernance (p. ex., les comités d'audit et les conseils d'administration) intègrent de plus en plus les facteurs ESG à leurs responsabilités de surveillance à l'égard de la direction d'une entité, de sa présentation de l'information et de ses processus et contrôles concernant la collecte des données.

Deloitte comprend que, compte tenu des risques accrus découlant des changements climatiques, il importe que les facteurs liés au climat soient intégrés comme il se doit à la présentation de l'information des sociétés. En ce moment, certaines attentes des parties prenantes ne sont pas nécessairement comblées par les états financiers préparés conformément aux référentiels comptables actuels. À mesure que la présentation de l'information des sociétés continue d'évoluer, et que les parties prenantes s'adaptent aux

changements sur le marché et à l'opinion publique, il est important que la procédure officielle appropriée suive son cours afin d'élaborer des normes robustes qui seront appliquées de façon uniforme dans le monde entier et de favoriser une présentation de l'information qui répond aux demandes croissantes des investisseurs et des autres parties prenantes.

Deloitte demeure déterminé à avoir des conversations instructives et transparentes avec les investisseurs, les normalisateurs, les autorités de réglementation et d'autres parties prenantes. Nous continuons de soutenir les initiatives visant à réduire la fragmentation de la réglementation et des normes, et avons hâte d'observer une plus grande confiance du marché découlant de l'uniformisation des normes à l'échelle mondiale.

### **Certification**

Du fait de la plus grande importance accordée à la présentation de l'information sur les facteurs ESG et de la plus grande surveillance dont elle fait l'objet, il devient nécessaire d'avoir confiance dans la qualité des informations communiquées sous forme d'une certification indépendante. De plus en plus, l'assurance à l'égard des informations sur la durabilité devient obligatoire, comme en témoignent les règles de présentation de l'information des sociétés adoptées dans l'Union européenne qui exigent actuellement une assurance limitée, mais qui devraient, dans les années à venir, passer à une assurance raisonnable.

La demande croissante pour la certification des informations sur la durabilité fait ressortir l'importance de mettre en place des normes professionnelles qui garantissent une exécution uniforme, de grande qualité, à l'échelle mondiale. Deloitte soutient les travaux entrepris par l'IAASB en vue d'élaborer la norme internationale ISSA 5000 pour la certification de l'information sur la durabilité en tant que base de référence en la matière. L'adoption généralisée de la norme ISSA 5000 est essentielle pour éviter les complexités et coûts excessifs associés à des normes de certification fragmentées.

Deloitte est bien placé pour réaliser des missions de certification des informations sur les facteurs ESG de haute qualité. En tant qu'auditeurs, nous respectons les principes fondamentaux d'intégrité, de crédibilité et d'objectivité, et nous nous conformons aux exigences professionnelles concernant la compétence, l'indépendance et les systèmes de gestion de la qualité. Nos travaux d'audit et les systèmes connexes font l'objet d'une surveillance et d'une inspection, et sont soumis à des mécanismes de responsabilité professionnelle pour assurer la délivrance de rapports de certification crédibles.

Voici quelques mesures précises que prend Deloitte pour soutenir l'exécution de missions de certification de grande qualité qui répondent de façon appropriée aux exigences de présentation volontaire et de déclaration obligatoire de l'information sur les facteurs ESG :

- Élaborer et améliorer les directives concernant la réalisation de missions de certification ESG au moyen de la méthodologie mondiale de Deloitte en matière de certification du développement durable, qui comprend des directives supplémentaires pour des normes et des cadres précis d'information en matière de durabilité.
- Renforcer les capacités grâce à un apprentissage mondial et localisé portant sur les facteurs ESG.
- Élaborer des solutions technologiques, notamment un outil permettant d'évaluer les informations sur le développement durable d'une entreprise par rapport aux normes ESG courantes.
- Contribuer à façonner l'infrastructure de présentation des informations sur la durabilité des marchés financiers liées à la valeur de l'entreprise en collaborant aux initiatives sur la normalisation et la présentation d'informations sur les changements climatiques et les facteurs ESG, et aux

initiatives en matière de certification, comme celles de l'IFRS Foundation, l'International Auditing and Assurance Standards Board (IAASB) et le Conseil des normes internationales de déontologie comptable (IESBA).

- Participer activement à diverses tribunes mondiales, comme le Forum économique mondial et la Convention-cadre des Nations Unies sur les changements climatiques de 2023 (la COP28).

Nous travaillons ensemble pour élaborer et mettre en œuvre des normes communes pour évaluer, communiquer et, en fin de compte, certifier l'information sur les facteurs ESG.

#### L'engagement de Deloitte

Par ailleurs, pour aider le monde à atteindre les objectifs de l'Accord de Paris<sup>4</sup>, Deloitte s'est engagé à l'égard de la [stratégie ClimatMondial](#) afin de favoriser des choix environnementaux responsables au sein du réseau Deloitte et à l'extérieur.

Consultez le prochain *Global Impact Report 2024* de Deloitte (en anglais seulement) pour en savoir plus sur cette importante initiative.

---

<sup>4</sup> L'Accord de Paris est un traité international juridiquement contraignant sur le changement climatique. Il a été conclu par 196 parties à la Conférence des Nations Unies (ONU) sur les changements climatiques (COP21) tenue à Paris, en France, le 12 décembre 2015, et est entré en vigueur le 4 novembre 2016. Selon l'ONU, son

objectif ultime est de limiter l'élévation de la température moyenne mondiale bien en deçà de 2 °C au-dessus des niveaux de l'ère préindustrielle et de déployer des efforts pour limiter le réchauffement à 1,5 °C au-dessus des niveaux préindustriels.

### Modèle multidisciplinaire

Le modèle multidisciplinaire de Deloitte rend accessibles les capacités et l'envergure de nos services à l'ensemble de Deloitte, en réunissant bon nombre de disciplines différentes afin d'offrir une expertise et une perspective globale. Le modèle multidisciplinaire est l'une des forces fondamentales de Deloitte et demeurera le fondement de notre stratégie. Notre stratégie et notre modèle d'affaires ont une incidence positive sur la qualité.

Plus précisément, l'étendue de la présentation de l'information des sociétés s'accroît et se transforme considérablement chaque jour, en raison des nouvelles exigences de communication volontaire et obligatoire concernant les facteurs ESG, la cybersécurité, l'IA et la confidentialité des données, entre autres. Deloitte est fier de posséder un grand bassin de spécialistes indépendants qui peuvent être affectés à des missions d'audit et de certification partout dans le monde afin d'offrir une expertise et de nouvelles perspectives utiles.

Voici d'autres points forts du modèle multidisciplinaire :

- La possibilité de formuler des points de vue sectoriels ou thématiques (p. ex., sur le climat, la gouvernance et la stratégie d'entreprise) dans diverses optiques, ce qui permet aux auditeurs de mieux comprendre les risques pertinents liés à l'exécution de services d'audit et de certification.
- L'étendue du modèle multidisciplinaire crée des cheminements de carrière plus enrichissants et de meilleures possibilités de mobilité pour nos gens, ce qui s'avère intéressant pour les candidats qui ne veulent pas nécessairement limiter leurs options de carrière à l'exécution de services d'audit et de certification.
- La portée mondiale de ce modèle augmente la résilience de chaque gamme de services de Deloitte, notamment dans les domaines de l'audit et de la certification, permettant de poursuivre les investissements dans les technologies, les méthodologies et les processus qui favorisent la prestation de services transfrontaliers de grande qualité.

Les leaders de Deloitte reconnaissent que chacune des gammes de services du Cabinet est importante et essentielle à la capacité de l'organisation à s'acquitter de ses responsabilités de protection de l'intérêt public. L'attention accordée par la direction et la répartition des investissements ne sont pas limitées aux gammes de services qui affichent les plus forts taux de croissance.

Deloitte reconnaît que des conflits d'intérêts et l'apparence de conflits d'intérêts sont possibles et, par conséquent, a mis en place des lignes directrices et des systèmes rigoureux en matière d'indépendance afin que la stratégie de Deloitte soit exécutée conformément aux exigences réglementaires et professionnelles. Dans certains domaines, les lignes directrices de Deloitte sont plus restrictives que les exigences des normes professionnelles, des lois ou des règlements.

Même si nous évaluons constamment des façons d'améliorer la capacité de Deloitte à remplir son mandat axé sur l'intérêt public, nous demeurons convaincus que grâce au modèle multidisciplinaire de Deloitte ainsi qu'à notre raison d'être et à nos valeurs communes, nous sommes bien placés pour relever les défis à venir tout en continuant de diriger avec qualité.

## Façonner l'avenir de la profession

La communication d'informations financières et, de plus en plus, d'informations non financières pertinentes et sûres est essentielle tant pour les marchés financiers que pour la société en général. Les décideurs, les organismes de réglementation, les investisseurs, les administrateurs d'entreprises, les comités d'audit et les auditeurs ont tous un rôle important à jouer pour que les utilisateurs de l'information communiquée par les sociétés aient une image claire et robuste des incertitudes et des risques liés au modèle d'affaires d'une entreprise afin de soutenir un processus décisionnel éclairé.

L'incertitude et la complexité sont appelées à rester des thèmes centraux au cours des prochaines années en raison de l'aggravation des difficultés mondiales et des avancées rapides de la technologie.

Dans le contexte actuel, une prise de conscience s'impose à l'égard du risque accru de fraude, de la présence de nouveaux facteurs de risque ou de facteurs de risque qui évoluent, et de la nécessité de mettre en place un environnement de contrôle interne. Même si les référentiels comptables actuels comprennent des dispositions qui traitent de l'incertitude, les utilisateurs des états financiers et les organismes de réglementation doivent continuer de s'attendre à ce que la volatilité des marchés et de l'économie persiste à court terme.

Une plus grande transparence est avantageuse pour le public, tout comme la sensibilisation accrue à l'égard des enjeux, surtout lorsque toutes les parties prenantes de l'écosystème de présentation de l'information des sociétés interviennent. Grâce à une meilleure compréhension des responsabilités uniques et complémentaires de la direction, des comités d'audit, des entités, des auditeurs, des organismes de réglementation et des autres parties prenantes, les investisseurs sont en mesure de tenir ces parties responsables d'une manière qui sert efficacement l'intérêt public.

La valeur des services d'audit et des services-conseils en audit de grande qualité ne diminue aucunement malgré l'incertitude géopolitique et économique à l'échelle mondiale. Les investisseurs et les autres parties prenantes continuent plutôt de réclamer des services professionnels fondés sur des pratiques et des principes d'indépendance et d'objectivité qui inspirent confiance envers les marchés financiers. À cet égard, Deloitte est déterminé à ouvrir la voie.

Deloitte Canada tient fermement à servir l'intérêt public, surtout lorsqu'il s'agit de respecter les normes les plus élevées en matière d'éthique, d'intégrité, d'indépendance et de

transparence. Deloitte est très conscient de la gravité de la responsabilité associée au respect des obligations professionnelles et au rôle d'auditeur qui lui incombe au sein de l'écosystème de présentation de l'information des sociétés à l'échelle mondiale. Les principes suivants demeurent au premier plan et sont constamment renforcés auprès des professionnels d'Audit et Services-conseils en audit :

- faire preuve d'esprit critique et de diligence professionnelle;
- évaluer de manière critique la qualité des éléments probants obtenus dans les audits et déterminer s'ils sont adéquats et appropriés pour atténuer les risques pertinents;
- porter des jugements professionnels réfléchis, qui s'appuient sur une documentation claire;
- favoriser une culture d'excellence et de consultation;
- faire preuve d'engagement envers l'intégrité et les comportements éthiques, y compris le respect des obligations réglementaires et professionnelles;
- rester en contact et s'entraider.

Deloitte est déterminé à créer une vision porteuse de sens, qui tient compte de la transformation des besoins de la société, pour l'avenir de la profession.

Nous innovons sans cesse pour améliorer notre efficacité au moyen des technologies, des données et des méthodes de travail. Parallèlement, le rôle de l'audit et de la certification dans l'écosystème de présentation de l'information des sociétés, sa responsabilité d'agir dans l'intérêt public et sa contribution à la valeur sociétale demeurent à l'avant-plan de nos travaux dans ce domaine. Grâce à un engagement proactif avec différentes parties prenantes, nous nous efforçons de comprendre les multiples questions auxquelles la société est confrontée (p. ex., les facteurs ESG, la cybersécurité, l'IA, la confidentialité des données, etc.) et le rôle que l'audit et la certification peuvent jouer pour relever les défis devant nous et stimuler le changement pour un avenir meilleur.

## Perfectionnement professionnel et gestion du rendement

Les gens sont au cœur de la culture d'excellence de Deloitte et de l'élaboration de ses programmes d'apprentissage<sup>5</sup>. Les professionnels du Cabinet possèdent des compétences techniques et font preuve d'une éthique exemplaire, d'intégrité, d'esprit critique et d'impartialité; ils démontrent leur passion et leur engagement dans leur travail, qui porte l'empreinte de leur discernement et de leur savoir-faire. Nous améliorons constamment nos compétences, nos connaissances et notre expérience pour dépasser les attentes et avoir une influence marquante.

Deloitte est déterminé à offrir une expérience inégalée en matière de talents et à contribuer au perfectionnement et à l'avancement de ses professionnels en créant un milieu d'apprentissage permanent. Nous privilégions une formation, des compétences et des perspectives de carrière flexibles qui plaisent aux auditeurs d'aujourd'hui et de demain.

De par leurs antécédents, leurs connaissances et leurs compétences diversifiés, les professionnels de Deloitte renforcent la capacité de notre organisation de réaliser des travaux d'une qualité supérieure. Nous soutenons nos gens et leur donnons les moyens de réaliser pleinement leur potentiel en valorisant et en incarnant la diversité, l'équité, l'inclusion et le bien-être.

Deloitte reconnaît et récompense ses professionnels d'Audit et Services-conseils en audit et investit judicieusement dans leur avenir.



<sup>5</sup> Pour obtenir plus d'information sur l'engagement de Deloitte envers ses gens, veuillez consulter la [page des gens d'Audit et Services-conseils en audit](#) (en anglais) sur Deloitte.com.

### Initiatives d'apprentissage et de perfectionnement

La transformation de notre méthode d'exécution de l'audit modifie l'expérience de l'audit des professionnels. Les équipes d'audit disposent de technologies et d'outils de pointe et ont davantage recours aux données et à l'analytique à l'intérieur d'un flux des travaux guidé pour réaliser un audit de bout en bout. Les professionnels de Deloitte doivent donc s'employer à assurer la cohérence à l'échelle internationale de la planification, de la réalisation et de la gestion des missions en utilisant des techniques et des capacités novatrices. Ils peuvent du même coup améliorer leurs compétences et capacités techniques et professionnelles. Ainsi, les compétences suivantes conservent toute leur importance : les techniques avancées d'analytique des données, la gestion de projets, l'esprit critique, l'aptitude à communiquer, le jugement professionnel et l'application de principes de comptabilité et d'audit qui rehaussent l'efficacité du travail et permettent l'exécution de missions de grande qualité. Nous renforçons la confiance et devenons de meilleurs évaluateurs des risques à mesure que nous améliorons nos capacités et nos compétences.

Deloitte a investi considérablement dans les stratégies de gestion des talents et de l'apprentissage et a transformé le programme d'apprentissage technique de façon à assurer la mise à jour des connaissances et l'acquisition des compétences requises pour chaque niveau.

- À la base, Deloitte a mis en place un programme mondial unique d'apprentissage technique en audit, qui est obligatoire et est modulé selon le niveau des professionnels. Ce programme combine des cours en direct présentés par des formateurs et des cours en ligne sur demande. De plus, des activités en cours d'emploi enrichissent l'apprentissage continu.
- Tous les professionnels qui fournissent des services à la clientèle doivent respecter les exigences du Cabinet en matière d'apprentissage applicables à leur rôle et effectuer un nombre suffisant d'heures de formation professionnelle continue chaque année et sur un cycle de trois ans pour assurer leur conformité aux normes réglementaires et aux lignes directrices de Deloitte. Cinquante pour cent des heures de perfectionnement professionnel continu doivent être effectuées dans le cadre d'une participation à des programmes d'apprentissage structurés offerts en interne ou en externe, à des séminaires, ou en suivant des cours en ligne couvrant tous les secteurs du modèle de compétences (p. ex., compétences partagées, compétences techniques propres à une fonction et compétences liées à une spécialisation).
- Tous les professionnels affectés au service à la clientèle doivent répondre à des exigences bien précises. Nos Normes

mondiales en matière de talents précisent les capacités que doivent posséder les professionnels à chaque niveau.

Deloitte Canada a adopté le programme mondial d'apprentissage d'A&SCA de DTTL en ce qui concerne les Normes internationales d'audit (*International Standards on Auditing – ISA*), qui s'adresse à tous les professionnels, et le programme d'apprentissage avancé du Centre d'excellence mondial de DTTL (GCoE), qui s'adresse aux professionnels réalisant des missions PCAOB pour le compte d'entités d'intérêt public. Ces programmes visent à approfondir les compétences de nos professionnels et à leur inculquer le comportement et l'état d'esprit nécessaires pour qu'ils puissent réaliser des audits de grande qualité conformes aux normes du PCAOB et aux normes ISA.

Deloitte a aussi mis en place des occasions d'apprentissage ciblées pour les spécialistes qui travaillent à des missions afin de les aider à mieux comprendre le processus. En outre, notre programme destiné aux professionnels de la certification et des services-conseils est élargi pour répondre aux impératifs d'affaires en émergence.

Le programme de perfectionnement professionnel de Deloitte Canada a pour objectif d'aider les associés et les professionnels à maintenir et à améliorer leurs compétences professionnelles et à assurer l'uniformité dans la réalisation des travaux. En complément du perfectionnement en cours d'emploi, Deloitte Canada offre des programmes structurés de perfectionnement professionnel continu dans des domaines spécialisés pertinents qui cadrent avec le programme mondial d'apprentissage d'A&SCA de Deloitte.

La participation au programme d'apprentissage en audit et au programme des spécialistes fait l'objet d'un suivi afin de garantir que toute la formation obligatoire a été effectuée avant les échéances publiées. Deloitte prône une culture d'apprentissage continue, un principe que tous les professionnels du service à la clientèle sont tenus de respecter.

### Université Deloitte

Deloitte enrichit activement les compétences et le savoir collectifs de ses gens à l'échelle mondiale en investissant continuellement dans les universités Deloitte (UD). Il s'agit de la pierre angulaire de l'engagement de notre organisation envers le perfectionnement du leadership et la formation technique des gens de Deloitte partout dans le monde. Les UD sont des centres de formation et de perfectionnement de pointe qui mettent l'accent sur la culture de Deloitte et s'appuient sur le leadership et l'établissement de liens solides dans un cadre d'apprentissage très inclusif<sup>6</sup>. Depuis que l'UD Westlake, au Texas, a ouvert ses portes en 2011, nous avons inauguré d'autres établissements à Bruxelles, à Hyderabad, à

<sup>6</sup> Pour obtenir d'autres renseignements sur les universités de Deloitte, consultez le [Global Impact Report](#) (en anglais seulement).

Mexico, à Paris, à Singapour et à Toronto, sans compter les nouvelles installations en cours de construction à Beijing. Il est essentiel d'être ensemble dans les « moments qui comptent » afin de former la prochaine génération de leaders ainsi que d'établir – et de renforcer – les liens qui sont si importants pour réussir au sein d'une organisation mondiale servant une clientèle multinationale.

#### **Nomination des leaders d'Audit et Services-conseils en audit**

Les fonctions des membres de la direction essentiels d'Audit et Services-conseils en audit sont clairement définies. Un cadre de référence indiquant le profil des postes de futurs leaders nous sert de base pour uniformiser les nominations à la direction et les évaluations dans l'ensemble du réseau d'A&SCA de Deloitte et pour harmoniser les objectifs stratégiques des pratiques d'A&SCA locales et mondiales de Deloitte. Deloitte a adopté des normes homogènes à l'échelle mondiale pour les leaders d'A&SCA des cabinets membres, notamment pour les leaders de service, les leaders de la qualité et les leaders de la gestion des risques, dont les rôles, les responsabilités et les critères de réussite sont clairement définis. Ces normes sous-tendent les processus d'établissement des objectifs et d'évaluation et contribuent à la culture de qualité et d'excellence de Deloitte. Deloitte assure un suivi rigoureux de la planification de la relève pour avoir la certitude de former et de nommer des candidats appropriés possédant les compétences requises afin de respecter ces normes.

#### **Rémunération**

L'on s'attend à ce que tous les professionnels du réseau Deloitte réalisent de missions de grande qualité, ce qui est reconnu dans le cadre de programmes de récompenses et de reconnaissance. Les attentes en matière de qualité sont intégrées dans les normes de rendement applicables à tous les niveaux et servent à évaluer le travail des professionnels.

Conformément aux politiques mondiales, les associés de Deloitte Canada sont évalués annuellement et, selon les résultats de l'évaluation, la rémunération des associés peut augmenter ou diminuer. Plus précisément, les évaluations des associés tiennent compte des facteurs relatifs aux gens et à la culture, aux finances et aux clients, notamment la qualité de leur travail, le degré d'atteinte de leurs objectifs et les résultats positifs ou négatifs des inspections professionnelles.

Tous les associés salariés touchent un salaire annuel fixe ainsi qu'une rémunération variable annuelle qui est établie en fonction de leur rendement. Tous les associés équité sont rémunérés en fonction du bénéfice distribuable de Deloitte Canada. Le bénéfice disponible pour les distributions est déterminé selon les résultats de l'ensemble du Cabinet. La rémunération et la répartition des revenus des associés sont gérées dans le cadre du processus de Perfectionnement et rémunération des leaders (PRL) du Cabinet.

En vertu du processus PRL, les associés doivent, au début de chaque exercice, se fixer des objectifs en fonction des attentes qui s'appliquent à leur niveau, à leur rôle et aux objectifs stratégiques à l'échelle de l'organisation. Des objectifs sont fixés dans des domaines tels que les gens et la culture, les clients, la performance financière et la qualité. Les objectifs de chaque associé sont soumis à l'examen des principaux leaders du Cabinet. À la fin de l'exercice, les associés sont soumis à un processus visant à évaluer l'atteinte de leurs objectifs.

Le Comité du PRL de l'équipe des leaders du service examine et approuve la rémunération recommandée ou la répartition des revenus établie par les associés directeurs de service et leur équipe de direction pour tous les associés, à l'exception de ceux qui sont membres de l'équipe des leaders du service (ELS) et du Conseil des associés et du service. Pour ce faire, il tient compte des perspectives liées à nos services, à nos régions, à nos secteurs et à nos équipes des Talents. Il prête une attention particulière au rendement de chaque associé au chapitre de la qualité, lequel est évalué au moyen d'un processus exhaustif d'évaluation de la qualité dirigé par le leader de la gestion des risques. Dans le cas des associés en audit, l'évaluation de la qualité tient compte du rendement de l'associé en fonction de tous les processus de surveillance et d'inspection en place.

Afin de s'assurer que les associés en audit se concentrent sur leur responsabilité première, à savoir fournir des services d'audit de la plus haute qualité, les politiques de Deloitte, qui sont conformes à la réglementation canadienne, leur interdisent de toucher une rémunération, des primes ou d'autres incitatifs financiers directs pour la vente, à leurs clients d'audit, de produits ou services autres que d'audit, d'examen ou de services-conseils en audit.

Les recommandations formulées par le Comité du PRL à l'intention des associés en audit sont approuvées par l'associé directeur général et leader de la direction, qui établit également la répartition recommandée des bénéfices pour les membres du Comité. Les membres du Comité de la culture et des gens du Conseil (Comité de la culture, de la raison d'être et des gens) assistent également aux délibérations du Comité du PRL et du leader de la direction et ils exercent une surveillance à cet égard.

Le Comité des leaders principaux du Conseil est également chargé d'examiner le rendement et la répartition des bénéfices recommandée pour le président du Conseil et le leader de la direction. Les recommandations relatives à la rémunération des associés salariés et à la répartition des revenus pour les associés équité, y compris le président du Conseil et le leader de la direction, sont ensuite présentées au Conseil d'administration par le Comité de la culture, de la raison d'être et des gens pour approbation finale.

Outre le Comité du PRL de la direction, un Comité spécial a pour mandat d'examiner les cotes de rendement des membres du Conseil. Ce Comité comprend nos trois administrateurs indépendants; le président du Conseil; le leader de la direction et le chef de la culture et des gens. Ce Comité spécial examine l'évaluation de la direction, puis tient compte des contributions apportées par les membres du Conseil dans le cadre de leur mandat au sein du Conseil, en plus de leur contribution et de leur incidence en tant que professionnels.

#### **Attirer et fidéliser les talents**

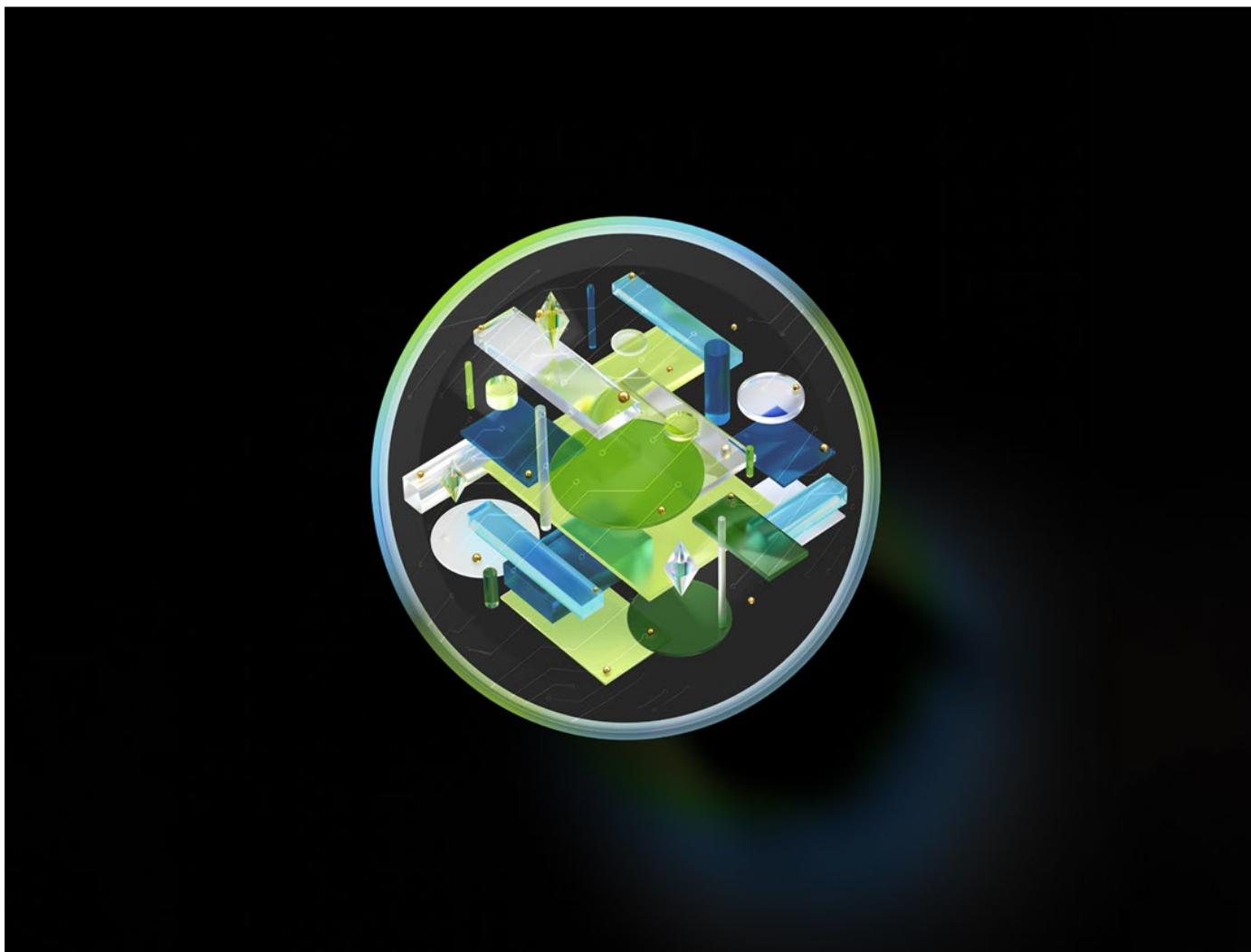
À l'heure actuelle, le marché des talents est extrêmement concurrentiel et Deloitte accorde une priorité stratégique à sa capacité de les attirer et de les fidéliser. Deloitte donne priorité à la transformation de l'expérience des talents du service Audit et Services-conseils en audit, réinventant les modes de travail pour favoriser le maintien en poste et promouvoir davantage la diversité, l'équité et l'inclusion (DEI) de même que le bien-être de ses gens. Nous recherchons constamment des occasions d'élargir collectivement l'expérience talent de nos gens.

Fidèles à notre proposition de valeur en matière de talents, nous continuons d'offrir à nos gens des occasions de s'outiller pour faire progresser leur carrière et d'accomplir un travail valorisant afin de réaliser leur plein potentiel au sein d'Audit et Services-conseils en audit.

L'importance que nous accordons à nos gens et au maintien en poste des personnes les plus talentueuses rehausse la capacité de Deloitte de réaliser des travaux de grande qualité. Deloitte continue d'obtenir des marques de reconnaissance et des récompenses partout dans le monde pour son engagement à offrir à ses gens une expérience inégalée en matière de talents. Deloitte Canada a été reconnu dans le cadre du programme *Great Place to Work* parmi les Meilleurs lieux de travail pour les femmes, pour les jeunes d'aujourd'hui et avec les équipes de direction les plus fiables.

## Priorité que Deloitte accorde à la qualité

L'engagement de Deloitte à l'égard de la qualité est au centre de tout ce que nous entreprenons. Nous démontrons constamment notre engagement en instaurant une culture de la qualité, de l'intégrité et de l'excellence dans l'ensemble du réseau, en établissant des priorités opérationnelles et financières et en mettant au point des processus, des outils et des technologies efficaces pour réaliser des missions. L'image de marque de Deloitte est définie par les services d'audit et de certification de grande qualité que nous fournissons et par notre engagement indéfectible à l'égard de l'amélioration continue de nos systèmes de gestion de la qualité. Il est primordial de rester en phase avec les conditions économiques, commerciales et réglementaires en émergence de même qu'avec les progrès technologiques pour que Deloitte renforce constamment son rôle de protection de l'intérêt public et de soutien au bon fonctionnement de l'écosystème de présentation de l'information des sociétés.



## Engagement et ton de la direction

La culture de la qualité, de l'intégrité et de l'excellence de Deloitte a pour point de départ l'importance que lui accordent tous les dirigeants, de la haute direction aux leaders de tous nos bureaux et de toutes les missions d'audit et de certification. Cet engagement se manifeste par la participation directe des leaders à des initiatives démontrant que la qualité et le comportement professionnel sont la plus grande priorité des professionnels d'Audit et Services-conseils en audit à tous les niveaux, ainsi que par des messages cohérents qui insistent sur l'importance accordée à la réalisation de missions de grande qualité. Deloitte fixe des normes déontologiques rigoureuses pour la conduite de ses professionnels et intègre des attentes en matière d'intégrité à ses Principes mondiaux de conduite professionnelle.

La quête de qualité incessante de Deloitte définit non seulement ce que nous faisons, mais aussi qui nous sommes.

## Système de gestion de la qualité

Deloitte a la conviction qu'un système efficace de gestion de la qualité est essentiel à l'exécution uniforme de missions de grande qualité et nous continuons d'effectuer des investissements substantiels dans les gens, les processus et les technologies qui sous-tendent la gestion de la qualité chez Deloitte.

Les organismes de réglementation et les organismes de normalisation du Canada et d'ailleurs veillent également à promouvoir l'efficacité et l'amélioration continue du système de gestion de la qualité des cabinets. Deloitte Canada se conforme à la norme NCGQ 1, qui exige l'évaluation annuelle du système de gestion de la qualité.

La NCGQ 1 comprend une approche fondée sur les risques à l'égard du système de gestion de la qualité qui exige des cabinets qu'ils répondent aux objectifs et aux risques liés à la qualité associés à la capacité du cabinet de réaliser des audits de qualité en ce qui concerne les aspects suivants :

- le processus d'évaluation des risques du cabinet;
- la gouvernance et le leadership;
- les règles de déontologie pertinentes;
- l'acceptation et maintien de relations clients et de missions spécifiques;
- l'échéancier de la mission;
- les ressources;
- l'information et la communication;
- le processus de suivi et de prise de mesures correctives.

L'efficacité de la mise en œuvre de la norme NCGQ 1 a été, et demeure, un élément charnière de la stratégie mondiale de Deloitte en matière de qualité de l'audit et de la certification.

Dans le cadre de la mise en œuvre de la NCGQ 1, les objectifs de qualité, les risques liés à la qualité et les réponses ont été officialisés et réunis au sein d'une plateforme cohérente à l'échelle mondiale afin de faciliter la conception et la maintenance du système, ainsi que le fonctionnement, au moyen d'autoévaluations triennales par les responsables des processus d'affaires et de capacités de présentation de l'information pour soutenir l'évaluation annuelle.

Deloitte Canada poursuit sa collaboration avec des leaders de l'ensemble du Cabinet ainsi qu'avec le réseau élargi pour parfaire son approche proactive de la gestion de la qualité des missions – en repérant les risques liés à la qualité et en y répondant ainsi qu'en mettant l'accent sur le perfectionnement constant des processus de gestion de la qualité qui nous seront utiles à l'avenir, dans un contexte où les conditions dans lesquelles nous exerçons nos activités continuent d'évoluer et se complexifient.

Comme le veut la culture de l'amélioration continue et de l'innovation de Deloitte, la démarche de mise en œuvre de la NCGQ 1 par Deloitte Canada nous amène à nous remettre constamment en question et à examiner les aspects de notre système de gestion de la qualité que nous pouvons améliorer et transformer. La qualité demeure essentielle, et nos processus robustes de surveillance jouent un rôle crucial dans notre capacité à continuer de l'améliorer.

La NCGQ 1 exige une évaluation annuelle du système de gestion de la qualité. Deloitte Canada a effectué l'évaluation annuelle de son système de gestion de la qualité le 1<sup>er</sup> juin 2024.

Le 13 mai 2024, le PCAOB a adopté la nouvelle norme QC 1000, intitulée *A Firm's System of Quality Control*. Cette norme exige que tous les cabinets inscrits auprès du PCAOB identifient leurs risques précis et conçoivent un système de contrôle de la qualité comprenant des politiques et des procédures pour se prémunir contre ces risques. Sous réserve de l'approbation de la Securities and Exchange Commission des États-Unis, la nouvelle norme et les modifications connexes entreront en vigueur le 15 décembre 2025.

### **Conclusion concernant l'efficacité du système de gestion de la qualité**

Deloitte Canada est responsable de la conception, de la mise en place et du fonctionnement de son système de gestion de la qualité des audits ou des examens des états financiers, ou d'autres missions de services-conseils en audit ou de services connexes fournis par le Cabinet, destiné à lui fournir l'assurance raisonnable que les objectifs du système ont été atteints. Les objectifs sont :

- que le cabinet et ses membres s'acquittent de leurs responsabilités et réalisent les missions conformément aux normes professionnelles et aux exigences légales et réglementaires applicables;
- que les rapports de mission délivrés par le cabinet ou les associés responsables de missions soient appropriés aux circonstances;
- que Deloitte Canada ait effectué son évaluation conformément à la NCGQ 1.

Deloitte Canada a conclu que le système de gestion de la qualité fournit au Cabinet une assurance raisonnable que les objectifs du système ont été atteints au 1<sup>er</sup> juin 2024.

Une assurance raisonnable est obtenue lorsque le système de gestion de la qualité ramène à un niveau suffisamment faible le risque que les objectifs du système de gestion de la qualité ne soient pas atteints. L'assurance raisonnable ne correspond pas à un niveau absolu d'assurance, en raison des limites inhérentes à un système de gestion de la qualité.

### **Indépendance, objectivité et esprit critique**

Pour réaliser des audits de grande qualité, nous devons faire preuve d'indépendance, d'impartialité et d'esprit critique. Pour ce faire, il importe de donner priorité de manière constante et tangible au rôle essentiel que joue Deloitte en servant l'intérêt public, notamment en instaurant une culture de la qualité dans laquelle il est primordial de faire ce qui est bien. Deloitte insiste sans relâche sur l'importance du rôle des auditeurs en tant qu'évaluateurs indépendants qui doivent faire preuve d'esprit critique pendant toute la durée de nos travaux. Cette approche se reflète dans les lignes directrices, les méthodes, les procédures et les programmes d'apprentissage de Deloitte et est renforcée par des mesures de gestion de la qualité et de reddition de comptes.

### **Approche d'Audit et Services-conseils en audit**

La démarche de Deloitte pour réaliser des missions de grande qualité repose sur une méthodologie d'audit et de certification fondée sur les normes, qui est utilisée dans l'ensemble du réseau de Deloitte ainsi que sur des outils dont nos professionnels se servent pour planifier, réaliser, superviser, réviser, documenter et conclure tous leurs travaux et pour communiquer les résultats de chaque mission. Des normes et des exigences professionnelles prescrites par les lois et les règlements applicables sous-tendent notre démarche.

La méthodologie d'audit de Deloitte est fondée sur les risques et met l'accent sur les soldes de compte, les informations à fournir et les assertions sous-jacentes qui sont raisonnablement susceptibles de compter des anomalies pouvant fausser les états financiers de manière significative. Il s'agit également d'une méthodologie dynamique, qui évolue constamment pour rester en phase avec les exigences changeantes des investisseurs, des entreprises et des autres parties prenantes. Cette méthodologie tient compte des avancées dans la disponibilité et la gestion de grands ensembles de données et de la statistique, ce qui justifie de poursuivre l'amélioration de la qualité des missions de Deloitte.

### **Ressources visant à aider les professionnels de Deloitte à réaliser des missions de grande qualité**

Les ressources utilisées par les professionnels de Deloitte Canada pour réaliser leurs missions comprennent les outils, les directives, les documents de référence et les aide-mémoire exclusifs du Cabinet, qui sont accessibles dans la Bibliothèque technique mondiale de Deloitte, un vaste centre documentaire en ligne, et dans nos plateformes d'exécution des audits (Deloitte Omnia et Deloitte Levvia). Ces ressources favorisent une normalisation et une uniformité accrues à l'échelle des cabinets de Deloitte. Deloitte transmet périodiquement des directives aux professionnels et leur communique les faits nouveaux qui doivent être pris en considération dans les évaluations des risques et les réponses dans le cadre d'audits afin de soutenir la réalisation de missions de qualité.

### Consultation

La gestion des risques et de la qualité fait partie intégrante des activités d'audit et de certification de Deloitte et de la réalisation de missions. C'est pourquoi Deloitte considère que la consultation est un processus de collaboration essentiel, dans le cadre duquel des défis robustes doivent être relevés, et qui aide à trouver les réponses les plus appropriées à des questions complexes. Deloitte détermine les circonstances dans lesquelles la consultation à l'extérieur de l'équipe de mission s'impose pour que soit démontré un niveau adéquat de jugement professionnel et d'esprit critique. En vertu des lignes directrices en matière de consultation de Deloitte, les conclusions doivent être documentées, comprises et mises en application. L'investissement dans les ressources de consultation qui possèdent les compétences et le savoir-faire appropriés est fondamental pour l'efficacité du processus de consultation.

Outre les consultations officielles, les associés responsables des missions et leurs équipes qui ont besoin de renseignements ou de points de vue additionnels sont encouragés à faire appel à l'équipe de la qualité de l'audit, ou à d'autres membres de l'organisation ayant des connaissances spécialisées, par l'intermédiaire du programme « Levez la main ». Ce programme soutient nos professionnels en les habilitant à exprimer leurs difficultés et à demander de l'aide lorsqu'ils en ont besoin.

Deloitte est fier du rôle qu'il joue pour soutenir les marchés financiers, protéger les investisseurs et maintenir la confiance du public.



# Suivi externe et interne de la qualité

## Suivi de la qualité

Se concentrer sans relâche sur la qualité est capital pour l'image de marque de Deloitte. Il est primordial que les missions de Deloitte soient de grande qualité et réalisées de façon uniforme, peu importe l'endroit dans le monde où les services sont fournis.

L'objectif des processus de suivi et de prise de mesures correctives est de fournir à la direction des renseignements pertinents et fiables en temps opportun à propos de la conception, de la mise en œuvre et du fonctionnement du système de gestion de la qualité afin de lui permettre de prendre rapidement les mesures qui s'imposent pour remédier aux lacunes relevées. Il faut notamment relever les lacunes et les bonnes pratiques dans le système de gestion de la qualité et évaluer l'efficacité des correctifs apportés en vue d'améliorer la qualité de l'audit.



### Suivi du système de gestion de la qualité

Le suivi du système de gestion de la qualité fait partie intégrante des activités de surveillance de Deloitte Canada; il prend en compte les exigences pertinentes de la NCGQ 1, en plus d'évaluer la conception, la mise en œuvre et l'efficacité opérationnelle des réponses aux risques en matière de qualité qui ont été relevés à l'intention du Cabinet.

Les principales composantes du système de gestion de la qualité sont les suivantes :

- une approche fondée sur les risques pour sélectionner les processus d'affaires, les risques liés à la qualité et les mesures à surveiller;
- la participation obligatoire d'une équipe de modérateurs afin d'assurer une meilleure uniformité dans l'évaluation des constatations et des lacunes;
- des observateurs et adjoints en gestion de la qualité, indépendants de Deloitte Canada, qui favorisent l'uniformité à l'échelle mondiale en formulant des observations et en transmettant des pratiques exemplaires concernant les programmes de suivi;
- l'identification des ressources compétentes possédant l'expérience recherchée.

Les indicateurs de la qualité de l'audit sont utilisés avec d'autres paramètres pour aider Deloitte Canada à établir des plans d'action liés à la qualité et à en effectuer le suivi de même qu'à rendre compte des progrès réalisés dans le parcours de qualité de l'audit.



### Suivi des missions en cours

Le suivi continu de la qualité effectué par Deloitte Canada consiste en l'identification proactive des problèmes se présentant dans les missions en cours afin de trouver des solutions rapides et des correctifs en temps réel. Ce suivi est assuré par les activités suivantes :

- Déploiement et suivi d'une série de diagnostics de base, ce qui permet aux équipes de mission et aux associés responsables des missions, ainsi qu'aux leaders de la qualité de l'audit et de la certification de Deloitte Canada, de suivre la qualité en continu et de prendre des mesures immédiates;
- Programme permettant notamment d'effectuer un « bilan de santé » de différents volets de la mission pour aider les leaders de la qualité de l'audit et de la certification de Deloitte Canada à évaluer l'avancement des travaux et à cerner en cours de mission les problèmes potentiels;
- Résultats du suivi permettant ensuite de déterminer si des communications et des mesures de soutien additionnelles sont nécessaires pour que l'équipe de mission respecte la méthodologie ou si cette dernière doit être mise à jour.



### Inspections des missions terminées

Les principales composantes des inspections des missions terminées sont les suivantes :

- la sélection des missions fondée sur les risques et prise en compte de tous les secteurs importants dans lesquels Deloitte Canada fournit des services;
- des équipes de modérateurs afin de favoriser l'uniformité dans les constatations et l'évaluation de la mission;
- des observateurs et adjoints en gestion de la qualité, indépendants de Deloitte Canada, qui favorisent l'uniformité à l'échelle mondiale en formulant des observations et en transmettant des pratiques exemplaires concernant les programmes de suivi;
- l'identification des ressources compétentes (au sein de Deloitte Canada ainsi que dans d'autres régions où Deloitte est présent) ayant l'expérience et la connaissance du secteur recherchées.



## Inspections externes

Outre son propre suivi de la qualité, Deloitte Canada est soumis à une surveillance externe par le Conseil canadien sur la reddition de comptes (CCRC) pour les audits de sociétés ouvertes canadiennes, et le Public Company Accounting Oversight Board (PCAOB) pour les audits de sociétés ouvertes américaines, ainsi que par un certain nombre d'organisations de comptables professionnels agréés (CPA) provinciales, qui inspectent périodiquement les audits et examens dans un territoire donné selon un plan de rotation.

Deloitte Canada fait l'objet d'inspections annuelles du CCRC, puisque chaque année, le CCRC inspecte tous les cabinets qui effectuent l'audit de 100 émetteurs assujettis canadiens ou plus. Deloitte Canada est soumis à des inspections du PCAOB moins d'une fois par année, car le PCAOB inspecte les cabinets qui fournissent des opinions d'audit pour 100 émetteurs ou moins, en général, au minimum tous les trois ans. Nous collaborons continuellement avec le CCRC, le PCAOB et les organisations de CPA provinciales, et nous appuyons le rôle qu'ils jouent pour renforcer la confiance dans l'intégrité du processus d'audit indépendant et l'amélioration de la qualité de l'audit. Les processus d'inspection de ces organismes de réglementation sont un élément important pour atteindre nos objectifs communs. Leurs inspections comprennent une évaluation de la qualité des travaux d'audit effectués dans le cadre de certains audits, ainsi qu'un examen de certains éléments du contrôle qualité d'un cabinet.

La [page du site web du CCRC sur les évaluations et les inspections](#) fournit des renseignements supplémentaires sur le processus d'inspection des cabinets qui effectuent des audits d'émetteurs assujettis au Canada. Après avoir effectué son inspection, le CCRC rencontre les leaders du cabinet pour discuter des résultats généraux, puis délivre son rapport d'inspection. Ce rapport, qui est une communication privée entre le CCRC et le cabinet, présente des recommandations visant l'amélioration de la qualité de l'audit qui découlent de l'inspection des dossiers et de l'évaluation du système de gestion de la qualité du Cabinet.

Pour faire suite à sa consultation publique de 2021, le CCRC a l'intention d'apporter des changements importants à l'information qu'il divulgue au sujet des résultats de ses inspections des cabinets d'audit. Le CCRC a mis en œuvre deux des quatre modifications prévues en janvier 2023 et publie maintenant ce qui suit : 1) des mesures de renforcement importantes imposées à un cabinet découlant de constatations d'inspection; 2) les recommandations qui ont été incluses dans le rapport d'un cabinet, mais auxquelles le cabinet n'a pas donné suite. Les deux autres recommandations nécessitent des modifications aux règles et à la législation avant de pouvoir être mises en œuvre. Il s'agit des recommandations suivantes : 1) introduire la divulgation obligatoire au comité d'audit d'un émetteur assujetti des constatations d'inspection propres à celui-ci; 2) publier un rapport condensé public

d'inspection pour chaque cabinet d'audit inspecté. À l'automne 2023, le CCRC a mené une consultation publique sur les modifications proposées à ses règles et à la législation dans le but de mettre en œuvre les changements prévus à la deuxième phase; après avoir pris connaissance des commentaires reçus, le CCRC considère avoir l'appui nécessaire pour aller de l'avant et demander les approbations requises afin d'apporter ces modifications. Les modifications prévues aux règles entreront en vigueur une fois que le CCRC aura obtenu toutes les approbations de la part des législateurs provinciaux et des organismes de réglementation des valeurs mobilières. En Ontario, la mise en œuvre finale des changements aux règles liées à la présentation d'informations dépendra des modifications apportées à la *Loi sur le CCRC*. La décision concernant l'adoption de ces modifications et le moment où elles seront apportées revient à l'Assemblée législative de l'Ontario. Si les modifications législatives sont adoptées d'ici la fin de 2024, le CCRC a l'intention de mettre en œuvre les changements prévus liés à la présentation d'informations à temps pour le cycle d'inspection de 2025.

Entre-temps, les parties prenantes peuvent consulter le rapport d'inspection annuel du CCRC, qui contient des renseignements sommaires sur le cycle d'inspection le plus récent pour les cabinets d'audit inspectés annuellement.

Les inspections du PCAOB comprennent une évaluation de la qualité des travaux d'audit effectués dans le cadre de certains audits, ainsi qu'un examen des pratiques, des politiques et des procédures du cabinet. La [page des inspections du site web du PCAOB](#) fournit de plus amples informations sur le processus d'inspection des cabinets d'audit de sociétés ouvertes par le PCAOB. Ce dernier publie un rapport sur les résultats de l'inspection de chaque cabinet d'audit, dont une partie est accessible au public sur son site web.

Les inspections professionnelles des organisations de CPA provinciales sont réalisées par les organismes de réglementation de la profession de CPA au niveau provincial. Les inspections professionnelles, qui ont pour but d'assurer la conformité aux normes professionnelles, consistent à examiner un échantillon de dossiers et à évaluer l'efficacité du contrôle de la qualité d'un cabinet. Si des anomalies ou des problèmes de non-conformité sont relevés au cours de l'inspection, l'organisation de CPA formule des recommandations et des indications pour que le cabinet puisse prendre des mesures correctives. Il est possible que des inspections de suivi soient menées pour s'assurer que le cabinet a apporté les correctifs appropriés. Il est important de noter que la portée précise des inspections professionnelles peut varier d'une organisation de CPA provinciale à l'autre, car chacune possède ses propres lignes directrices et procédures. Cependant, l'objectif général demeure le même, quel que soit le territoire, soit de préserver l'intégrité et le professionnalisme de la profession de CPA et de protéger l'intérêt public.



### **Analyse des causes fondamentales et mesures**

#### **correctives**

L'amélioration continue est un élément essentiel de la culture de la qualité et de l'excellence de Deloitte. Il est primordial de comprendre pourquoi des constatations au niveau de la mission ou des déficiences dans le système de gestion de la qualité sont relevées pour concevoir des mesures correctives efficaces. Lorsque des constatations au niveau de la mission ou des déficiences dans le système de gestion de la qualité sont identifiées, que ce soit dans le cadre d'activités de suivi internes ou externes, des mesures sont mises en œuvre pour repérer les lacunes et apporter les correctifs appropriés. Il est impératif d'apporter des correctifs pour favoriser l'amélioration continue de la qualité et éviter la répétition de constatations semblables. Deloitte Canada établit un plan annuel de la qualité de l'audit et assure l'efficacité de la mise en œuvre et du suivi des priorités clés en matière de qualité de l'audit.

# Indépendance, éthique et autres informations

## Groupe responsable de l'indépendance de Deloitte mondial



Établit des politiques et des attentes relatives aux procédures en matière d'indépendance conformément au code de déontologie des professionnels comptables du Conseil des normes internationales de déontologie comptable et, s'il y a lieu, aux normes américaines en matière d'indépendance de la Securities and Exchange Commission des États-Unis et du Public Company Accounting Oversight Board.

Soutenir les services du réseau que les cabinets membres utilisent à des fins de conception, de mise en œuvre et d'exploitation de leur système de gestion de la qualité, notamment :



**Des ressources technologiques** : systèmes mondiaux grâce auxquels nos gens peuvent obtenir des informations sur les entités, ce qui favorise la mise en conformité aux exigences en matière d'indépendance personnelle et professionnelle, y compris celles qui portent sur l'approbation des intérêts financiers, de l'étendue des services et des relations d'affaires.

**Ressources intellectuelles** : ligne directrice sur l'indépendance, apprentissage en ligne, modèles de confirmation, instructions de surveillance et autres outils, modèles et directives.

**Ressources humaines** : expertise en indépendance technique, au besoin, ce qui éclaire aussi les améliorations possibles aux ressources intellectuelles.



Participe à divers aspects du processus de suivi et de mesures correctives du **système de gestion de la qualité** d'un cabinet, selon ce qui est jugé approprié.



Promeut la **sensibilisation à l'égard des questions d'indépendance** au sein du réseau Deloitte par un engagement actif auprès des groupes de leaders de services et de responsables de l'indépendance, et par des communications, des alertes, des formations techniques, et des webdiffusions périodiques.

## Groupe responsable de l'indépendance de Deloitte Canada

Deloitte Canada intervient d'une manière qui répond aux objectifs de qualité et traite les risques liés à la qualité en ce qui a trait aux exigences éthiques pertinentes en matière d'indépendance. Ces interventions comprennent des politiques et procédures qui se fondent sur les attentes établies dans les politiques d'indépendance de Deloitte mondial, qui sont complétées, s'il y a lieu, en tenant compte des exigences nationales ou régionales susceptibles d'être plus restrictives que les politiques de Deloitte mondial. Deloitte Canada souligne l'importance de la conformité aux politiques d'indépendance et aux normes connexes de gestion de la qualité en « donnant le ton » et en intégrant l'importance de l'indépendance à ses valeurs professionnelles et à sa culture. Le Cabinet a adopté des stratégies et des procédures pour communiquer l'importance de l'indépendance aux associés, aux autres professionnels et au personnel de soutien. Ces stratégies et procédures mettent l'accent sur la responsabilité

qui revient à chacun de comprendre et de respecter les exigences en matière d'indépendance. Le directeur de l'indépendance assure la surveillance des questions portant sur l'indépendance au sein de Deloitte Canada, soit la conception, la mise en place, l'exploitation, le suivi et la tenue du système de gestion de la qualité en ce qui concerne l'indépendance.

Dans le cadre du système de gestion de la qualité du Cabinet, Deloitte Canada a :

- mis en œuvre des moyens d'intervention relatifs aux objectifs et aux risques liés à la qualité qu'il a repérés à l'égard des principaux aspects de l'indépendance;
- exercé des activités de suivi adéquates à l'égard des principaux aspects de l'indépendance;
- instauré une gouvernance appropriée de l'indépendance.

Les principaux aspects liés à l'indépendance du Cabinet sont :

- les relations avec le client, y compris dans le cadre de missions et les relations d'affaires, y compris l'utilisation d'outils de conformité aux processus opérationnels liés à l'indépendance, le système de recherche sur les entités et la conformité de Deloitte (système DESC) et l'outil de gestion des demandes de service (GDS);
- les relations financières du Cabinet et les relations financières personnelles, y compris l'utilisation du système mondial de surveillance de l'indépendance (GIMS);
- les relations d'emploi et les autres relations;
- les confirmations de l'indépendance;
- les consultations en matière d'indépendance;
- les lignes directrices, les communications et l'apprentissage liés à l'indépendance;
- les infractions aux règles d'indépendance;
- les mesures disciplinaires en cas de non-respect des exigences applicables en matière d'indépendance.



#### SYSTÈME DESC

Système de recherche sur les entités et la conformité de Deloitte

Cette base de données interrogeable mondiale contient des informations sur les entités qui sont utiles pour déterminer les restrictions relatives à l'indépendance personnelle et professionnelle.



#### GDS

Outil de gestion des demandes de service

Application intégrée dans le système DESC, qui fournit un flux de travail standard pour soumettre et examiner des demandes de préapprobation afin d'assurer la prestation de services et d'établir des relations d'affaires avec des clients.



#### GIMS

Système mondial de surveillance de l'indépendance

Application contenant des données sur les relations financières, assorties d'indicateurs de conformité pertinents en matière d'indépendance

### Exigences relatives aux associations de longue date pour les associés et les professionnels en audit

Une rotation des associés est effectuée de façon obligatoire ou volontaire en présence d'une menace liée à la familiarité institutionnelle. Nous tenons à jour une base de données sur la rotation des associés dans laquelle est consigné le nombre d'années que chaque associé consacre à une mission d'audit d'un émetteur assujéti. Dans le cas des sociétés inscrites auprès de la SEC, les associés participant à une mission d'audit (associé responsable du service à la clientèle (ARSC) ou associé responsable de la mission d'audit (ARMA)) et les responsables de la revue de la qualité de la mission doivent faire l'objet d'une rotation tous les cinq ans; ces associés ne peuvent reprendre leurs fonctions au sein de la même mission d'audit qu'après une période de restriction de cinq ans. Dans le cas des émetteurs assujétis canadiens, la période de rotation pour les ARSC/ARMA et les responsables de la revue de la qualité de la mission a été fixée à sept ans, et la période de restriction après laquelle ceux-ci peuvent reprendre leurs fonctions au sein de la même mission d'audit est de cinq ans. La rotation d'autres associés travaillant sur la mission d'audit est également envisagée.

### Éthique

Tous les professionnels de Deloitte doivent agir avec intégrité, conformément à des normes déontologiques rigoureuses, comme indiqué dans les [Principes mondiaux de conduite professionnelle](#) de Deloitte (le « Code mondial »). Le Code mondial est intégré au code d'éthique de chaque cabinet membre; il définit les engagements que prennent tous les professionnels de Deloitte en matière de déontologie et explique les responsabilités de chacun à l'égard de leurs clients, de leurs collègues et de la société.

Outre le Code mondial, le programme d'éthique de Deloitte comprend d'autres éléments fondamentaux, notamment des lignes directrices mondiales, un programme de formation et de communication ainsi que des voies de communication bien établies soutenues par des protocoles définis de gestion des incidents. Pour assurer l'amélioration continue, des évaluations et des examens du programme sont périodiquement effectués et des commentaires sont recueillis auprès des gens de Deloitte à l'occasion d'un sondage annuel sur l'éthique.

Chez Deloitte, l'éthique relève du chef mondial de la déontologie à l'échelle mondiale. À l'échelle locale, elle relève des responsables de la déontologie dans les cabinets membres, qui sont tous des associés expérimentés ayant un accès direct au leader de la direction et à l'organe de direction du cabinet membre. Le chef de la déontologie de Deloitte mondial et les responsables de la déontologie des cabinets membres collaborent afin d'effectuer un suivi continu des risques et de renforcer le respect du Code mondial.

Deloitte Canada s'est doté de lignes directrices et de procédures qui reposent sur les lignes directrices mondiales et sont conçues pour obtenir l'assurance raisonnable que ses professionnels respectent les exigences déontologiques pertinentes.

Les exigences déontologiques mises en place pour les services d'audit et les services-conseils en audit connexes offerts par Deloitte Canada sont conformes aux exigences professionnelles appropriées. Deloitte Canada respecte également les politiques et procédures de Deloitte mondial, qui correspondent aux exigences et directives définies dans le Code international de déontologie des professionnels comptables publié par le Conseil des normes internationales de déontologie comptable, organisme de normalisation de l'International Federation of Accountants (IFAC). Lorsque les exigences de l'organisation provinciale sont plus restrictives que les politiques et procédures de Deloitte mondial, Deloitte Canada suit les exigences provinciales applicables.

Deloitte Canada renforce son engagement en matière d'éthique et d'intégrité en ayant recours à des outils de communication, des programmes de formation, des processus de mise en conformité et des systèmes d'évaluation qui s'adressent à tous ses gens. Les programmes d'apprentissage comprennent des contenus ciblés pour l'intégration, la promotion des directeurs et des directeurs principaux, l'admission des associés et les sous-traitants, de même que des programmes d'appoint offerts tous les deux ans. Des programmes de formation récents ont porté sur des sujets tels que l'importance d'assumer la responsabilité de ses propres erreurs, le rôle de spectateur actif, la gestion des relations personnelles en milieu de travail, la nécessité de faire preuve de respect, d'intégrité et de professionnalisme sur les réseaux sociaux et un apprentissage sur l'éthique. Les cours donnés incluaient une attestation selon laquelle les professionnels savent que les réponses ne doivent pas être communiquées à d'autres personnes et qu'ils enfreindraient le Code mondial s'ils le faisaient. De plus, Deloitte Canada effectue des évaluations de l'éthique professionnelle des leaders principaux, et exige de tous les associés, des autres professionnels et des membres du personnel de soutien qu'ils confirment avoir lu et compris le code d'éthique du cabinet membre et qu'ils reconnaissent leur obligation de s'y conformer.

Deloitte Canada mesure l'efficacité de son programme d'éthique et de communication au moyen d'un sondage annuel. Des plans d'action sont mis en place pour combler les lacunes éventuelles signalées par les répondants au sondage.

# L'éthique et Deloitte mondial

Deloitte s'engage à exercer ses activités de façon honnête, en offrant une qualité distinctive et en observant des normes élevées de comportement professionnel.

**Les principes mondiaux de conduite professionnelle de Deloitte (le « Code mondial »)** présentent les engagements que prend le réseau Deloitte en matière d'éthique ainsi que les attentes qu'il a envers les quelque 460 000 personnes qui le composent. Ils établissent des normes strictes à cet égard. Le programme d'éthique du réseau est composé des éléments fondamentaux suivants :



# Annexes

# Annexe A | Cabinets d'audit de l'UE ou de l'EEE

## Information à fournir en vertu des points 13.2 b)(ii)-(iv) du règlement en matière d'audit de l'UE

État membre de l'UE ou de l'EEE [point 13.2 b)(iii) du règlement en matière d'audit de l'UE : les pays dans lesquels chaque cabinet d'audit qui est membre du réseau a le statut de contrôleur légal des comptes, ou les pays dans lesquels se situe son siège social, son administration centrale ou son siège d'exploitation principal]

Nom des cabinets d'audit qui effectuent des contrôles légaux dans chacun des États membres [point 13.2 b)(ii) du règlement en matière d'audit de l'UE : le nom de chaque cabinet d'audit qui est membre du réseau]

État membre de l'UE ou de l'EEE	Nom des cabinets d'audit qui effectuent des contrôles légaux dans chacun des États membres
Autriche	Deloitte Audit Wirtschaftsprüfungs GmbH
	Deloitte Niederösterreich Wirtschaftsprüfungs GmbH
	Deloitte Oberösterreich Wirtschaftsprüfungs GmbH
	Deloitte Salzburg Wirtschaftsprüfungs GmbH
	Deloitte Tirol Wirtschaftsprüfungs GmbH
	Deloitte Wirtschaftsprüfung Styria GmbH
Belgique	Deloitte Bedrijfsrevisoren/Réviseurs d'Entreprises BV/SRL
Bulgarie	Deloitte Audit OOD
Croatie	Deloitte d.o.o. za usluge revizije
Chypre	Deloitte Limited
Tchéquie	Deloitte Audit s.r.o.
	Deloitte Assurance s.r.o.
Danemark	Deloitte Statsautoriseret Revisionspartnerselskab
Estonie	AS Deloitte Audit Eesti
Finlande	Deloitte Oy
France	Deloitte & Associés
	Deloitte Marque & Gendrot
	Deloitte Audit Holding
	BEAS
	Constantin Associés
	Pierre-Henri Scacchi et Associés
	Revi Conseil
Allemagne	Deloitte GmbH Wirtschaftsprüfungsgesellschaft
	Deutsche Baurevision GmbH Wirtschaftsprüfungsgesellschaft
	SüdTreu Süddeutsche Treuhand GmbH Wirtschaftsprüfungsgesellschaft
Grèce	Deloitte Certified Public Accountants S.A.

État membre de l'UE ou de l'EEE	Nom des cabinets d'audit qui effectuent des contrôles légaux dans chacun des États membres
Hongrie	Deloitte Könyvvizsgáló és Tanácsadó Kft.
Islande	Deloitte ehf.
Irlande	Deloitte Ireland LLP
Italie	Deloitte & Touche S.p.A.
Lettonie	Deloitte Audits Latvia SIA
Liechtenstein	Deloitte (Liechtenstein) AG
Lithuanie	Deloitte Lietuva, UAB
Luxembourg	Deloitte Audit
Malte	Deloitte Audit Limited
Pays-Bas	Deloitte Accountants B.V.
Norvège	Deloitte AS
Pologne	Deloitte Audyt spółka z ograniczoną odpowiedzialnością spółka komandytowa
	Deloitte Audyt spółka z ograniczoną odpowiedzialnością
	Deloitte Assurance spółka z ograniczoną odpowiedzialnością
Portugal	Deloitte & Associados, SROC S.A.
Roumanie	Deloitte Audit SRL
Slovaquie	Deloitte Audit s.r.o.
Slovénie	Deloitte Revizija d.o.o.
Espagne	Deloitte Auditores, S.L.
Suède	Deloitte AB

### Information à fournir en vertu du point 13.2 b)(iv) du règlement en matière d'audit de l'UE

Le chiffre d'affaires total réalisé par les cabinets d'audit qui sont membres du réseau provenant du contrôle légal d'états financiers annuels et consolidés : 1,9 milliard d'euros<sup>7</sup>.

<sup>7</sup> Ce montant est une estimation établie en fonction de données que nous avons recueillies en déployant tous les efforts possibles. Certains cabinets d'audit Deloitte autorisés à effectuer des contrôles légaux dans leur État membre respectif offrent des services d'audit légal des comptes ainsi que d'autres services d'audit, services-conseils en audit et services autres que d'audit. Nous nous sommes efforcés de recueillir des données portant exclusivement sur le chiffre d'affaires tiré des activités d'audit légal des comptes de chaque cabinet d'audit Deloitte situé dans un État membre de l'UE ou de l'EEE, mais il se peut que les données relatives au chiffre d'affaires d'autres services n'aient pas toutes été exclues. Les chiffres d'affaires indiqués sont au 31 mai 2024, sauf pour les quelques cabinets d'audit Deloitte dont la fin d'exercice est fixée à une autre date ou pour lesquels la préparation de l'information financière pour cette période n'est pas terminée. En pareil cas, les chiffres d'affaires indiqués sont ceux de l'exercice pertinent ou de l'exercice précédent. Si l'État membre n'a pas adopté l'euro comme monnaie, le montant a été converti en euros en fonction du taux de change moyen en vigueur pour la période du 1<sup>er</sup> juin 2023 au 31 mai 2024.

# Annexe B | Informations financières

## Information à fournir en vertu des points 13.2 k)(i)-(iv) du règlement en matière d'audit de l'UE

Ventilation du chiffre d'affaires de Deloitte S.E.N.C.R.L./s.r.l. pour l'exercice 2024 :

Chiffre d'affaires	Dollars canadiens
Produits provenant de l'audit d'états financiers de sociétés d'États non membres de l'UE dont les titres transférables sont admis à la négociation dans un marché réglementé de l'UE	10 895 704
Produits provenant de services autres que d'audit autorisés fournis à des sociétés d'États non membres de l'UE dont les titres transférables sont admis à la négociation dans un marché réglementé de l'UE	713 561
Tous les produits de Deloitte Canada	3 915 458 000

# Annexe C | Entités d'intérêt public

## Information à fournir en vertu du point 13.2 f) du règlement en matière d'audit de l'UE

Audits d'états financiers de sociétés d'États non membres de l'UE, dont les titres transférables sont admis à la négociation dans des marchés réglementés de l'UE par Deloitte S.E.N.C.R.L./s.r.l., pour l'exercice 2024 :

Nom	EXERCICE CLOS LE
Banque Nationale du Canada	31 octobre 2023

# Deloitte.

Deloitte désigne une ou plusieurs entités parmi Deloitte Touche Tohmatsu Limited (« DTTL »), ainsi que son réseau mondial de cabinets membres et leurs entités liées (collectivement appelés l'« organisation Deloitte »). DTTL (appelé également « Deloitte mondial ») ainsi que chacun de ses cabinets membres et entités liées sont des entités juridiques distinctes et indépendantes, qui ne peuvent s'obliger ou se lier mutuellement à l'égard de tiers. DTTL et chacun de ses cabinets membres et de leurs entités liées sont responsables uniquement de leurs propres actes et omissions et non de ceux et celles des autres cabinets membres et entités. DTTL n'offre aucun service aux clients. Pour en apprendre davantage, voir [www.deloitte.com/ca/apropos](http://www.deloitte.com/ca/apropos).

Deloitte offre des services de premier plan dans les domaines de l'audit et de la certification, de la fiscalité et des services juridiques, de la consultation, des conseils financiers, ainsi que des conseils en gestion des risques à près de 90 % des sociétés du palmarès Fortune Global 500<sup>MD</sup> et à des milliers de sociétés fermées. Nos professionnels produisent des résultats mesurables et durables qui contribuent à renforcer la confiance du public à l'égard des marchés financiers, qui permettent aux clients de se transformer et de prospérer, et qui ouvrent la voie vers une économie plus forte, une société plus équitable et un monde durable. Deloitte tire parti de son histoire de plus de 175 ans dans plus de 150 pays et territoires. Pour en apprendre davantage sur la façon dont les quelque 457 000 professionnels de Deloitte ont une influence marquante à l'échelle mondiale, consultez le site [www.deloitte.com](http://www.deloitte.com).

Les renseignements contenus dans la présente publication sont d'ordre général. Deloitte Touche Tohmatsu Limited (DTTL), son réseau mondial de cabinets membres et leurs entités liées (collectivement, l'« organisation de Deloitte ») ne fournissent aucun conseil ou service professionnel au moyen de la présente publication. Avant de prendre des décisions ou des mesures qui peuvent avoir une incidence sur votre entreprise ou sur vos finances, vous devriez consulter un conseiller professionnel reconnu.

Aucune déclaration, garantie ni aucun engagement (explicite ou implicite) n'est donné quant à l'exhaustivité ou à l'exhaustivité des informations contenues dans la présente publication, et ni DTTL, ni ses cabinets membres, ni ses entités liées, ni ses employés ou agents ne peuvent être tenus responsables de toute perte ou de tout dommage, quel qu'il soit, survenant directement ou indirectement, en relation avec toute personne se fiant à la présente publication. DTTL et chacun de ses cabinets membres et entités liées constituent une entité juridique distincte et indépendante.